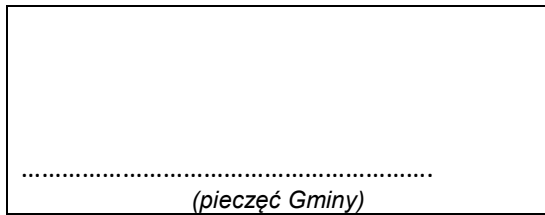
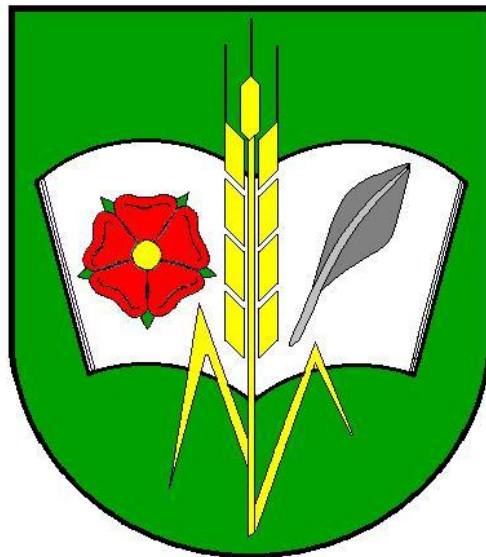


Załącznik do Uchwały Nr XX/144/2016
Rady Gminy Kobiełe Wielkie
z dnia 29 grudnia 2016 roku



PLAN ODNOWY MIEJSCOWOŚCI BABCZÓW NA LATA 2016 - 2022



Spis treści

	Spis treści	2
	Wstęp	3
1.	Ogólna charakterystyka miejscowości	4
1.1	Położenie	4
1.2	Historia	5
1.3	Powierzchnia	5
1.4	Ludność	5
2.	Inwentaryzacja zasobów społecznych służących odnowie miejscowości ..	5
2.1	Szkolnictwo	5
2.2	Kultura, sport i turystyka	6
2.3	Gospodarka i rolnictwo	9
3.	Inwentaryzacja zasobów technicznych służących odnowie miejscowości	9
3.1	Drogi i komunikacja	9
3.2	Obiekty i tereny	10
3.3	Gazyfikacja i ciepłownictwo	10
3.4	Wodociąg	10
3.5	Kanalizacja i oczyszczanie ścieków	10
3.6	Gospodarka odpadami	10
3.7	Elektroenergetyka	11
4.	Analiza SWOT	11
5.	Wizja Rozwoju Miejscowości	12
6.	Charakterystyka planowanych zadań w perspektywie 7 lat od dnia przyjęcia dokumentu	14
7.	Zarządzanie i wdrażanie Planu Odnowy Miejscowości	16
8.	Zgodność Planu Odnowy Miejscowości z dokumentami wyższego rzędu	16
9.	Podsumowanie	17

Wstęp

Plan Odnowy Miejscowości jest jednym z najważniejszych elementów wpływających na rozwój, odnowę wsi oraz poprawę warunków pracy i życia mieszkańców. Rozwój wsi nastąpić ma poprzez jej, tzw. odnowę – czyli proces obejmujący bardzo szeroki zakres działań, wpływających na podwyższenie jakości życia na wsi i tożsamości mieszkańców miejscowości. Siłą odnowy wsi są najważniejsze wartości związane z historią, kulturą, tradycją – wszystkim tym, co można objąć pojęciem dziedzictwa kulturowego wsi, zarówno w aspekcie materialnym, jak i niematerialnym. Odnowa wsi daje możliwość indywidualnego podejścia wynikającego z indywidualności każdej wsi. Elementem spajającym wszystkie przedsięwzięcia, charakterystycznym dla tego procesu, jest współdecydowanie mieszkańców wsi w sprawach kierunków rozwoju ich miejscowości.

Opracowanie i uchwalenie Planu Odnowy Miejscowości stanowi też niezbędny warunek do możliwości ubiegania się o środki finansowe w ramach „Programu Rozwoju Obszarów Wiejskich 2014-2020”, jak również z innych programów operacyjnych realizowanych na terenie województwa łódzkiego.

Plan Odnowy Miejscowości Babczów na lata 2016 – 2022 stanowi podstawę do planowania strategicznego i ma na celu stworzenie szczegółowej koncepcji i wizji rozwoju miejscowości. Niniejszy dokument koncentruje się na lokalnych przedsięwzięciach, które mają prowadzić do odtworzenia atrakcyjności wsi jako miejsca zamieszkania, a także do poprawy warunków i jakości życia mieszkańców. Obejmuje on teren jednej miejscowości.

Przy opracowywaniu niniejszego Planu Odnowy Miejscowości przeprowadzono charakterystykę miejscowości, analizę zasobów służącą przedstawieniu stanu rzeczywistego, analizę SWOT czyli mocne i słabe strony miejscowości oraz szanse i zagrożenia, a także planowane do realizacji przedsięwzięcia.

Plan Odnowy Babczowa będzie stanowić wytyczne dla władz Gminy Kobbie Wielkie przy opracowaniu kierunków rozwoju miejscowości Babczów. Plan ma służyć pełnemu wykorzystaniu istniejącego potencjału i szans rozwojowych, w tym dostępu do środków Unii Europejskiej i innych. Świadomość jasno sprecyzowanych kierunków rozwoju ma pobudzić aktywność lokalnego środowiska i stymulować je na rzecz partnerstwa, rozwoju i promocji wartości, które reprezentuje.

W przygotowaniu dokumentu od samego początku aktywnie uczestniczyli mieszkańcy wsi oraz władze samorządowe. W celu uzyskania odnowy i rozwoju wsi Babczów niezbędne jest solidarne podejmowanie działań, aktywność i zaangażowanie mieszkańców a także utożsamianie się przez nich z opracowaną ideą rozwoju miejscowości.

1. Ogólna charakterystyka miejscowości

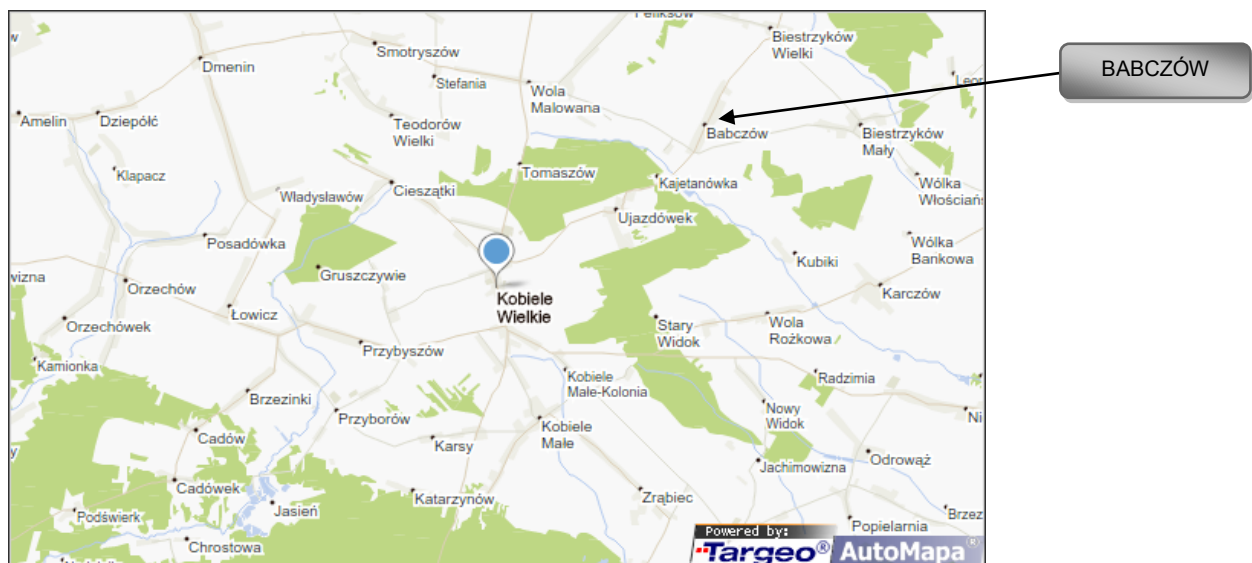
1.1 Położenie

Miejscowość Babczów to jedno z 20 sołectw Gminy Kobiełe Wielkie. Znajduje się ona w południowej części województwa łódzkiego, w powiecie radomszczańskim. Babczów oddalony jest od miasta Radomska będącego stolicą powiatu o ponad 17 kilometrów. W latach 1975-1998 miejscowość, jak i cała gmina należała do województwa piotrkowskiego.

Mapa 1. Gmina Kobiełe Wielkie i umiejscowienie Babczowa.



Mapa 2. Umiejscowienie Gminy Kobiełe Wielkie oraz Babczowa.



1.2 Historia

Brakuje udokumentowanych danych historycznych na temat miejscowości Babczów. Jediną formą o charakterze historycznym są opowiadania o wsi przekazywane z pokolenia na pokolenie.

1.3 Powierzchnia

Brak jest dostępnych danych na temat szczegółowej powierzchni miejscowości Babczów.

1.4 Ludność

Miejscowość Babczów zamieszkuje 246 osób, w tym 122 kobiety i 124 mężczyzn, odpowiednio 49% kobiet i 51% mężczyzn. W Babczowie udział osób w wieku przedprodukcyjnym obejmuje 20% ludności, w wieku produkcyjnym 61% i wieku poprodukcyjnym 19%.

2. Inwentaryzacja zasobów społecznych służących odnowie miejscowości

2.1 Szkolnictwo

Szkoła zawsze stanowiła i stanowi integralny składnik środowiska społecznego. Wieś od wielu wieków miała ukształtowany swój tradycyjny system wychowawczy. Przez wiele stuleci system wychowawczy społeczności wiejskiej funkcjonował i kształtował młodych ludzi według tradycyjnych wzorów osobowych, w których szczególnie eksponowane były: kult ziemi, zamiłowanie do pracy na roli i poszanowania ściśle określonych norm społeczno - moralnych.

Na przełomie lat w szkolnictwie doszło do wielu zmian. Szkoły wiejskie wielokrotnie zmieniały swą strukturę: szkoły likwidowano, zmniejszał się stopień organizacyjny innych, tworzone ponownie szkoły na wzór szkół zbiorczych (przewożąc dzieci do szkół większych).

Na terenie wsi Babczów nie funkcjonuje żadna placówka oświatowa. Jednakże, dzieci i młodzież zapewniony mają dostęp do oświaty przez Gminę Kobiełe Wielkie.

Gmina zapewnia dojazd uczniów do szkół:

- Publicznej Szkoły Podstawowej w Kobielach Wielkich

Zdjęcie 1. PSP w Kobielach Wielkich.



- Publicznego Gimnazjum w Kobielach Wielkich

Zdjęcie 2. PG w Kobielach Wielkich.



2.2 Kultura, sport i turystyka

We wsi Babczów znajduje się Świetlica Wiejska, w której mieszkańcy sołectwa mają możliwość spędzania czasu wolnego, rekreacji, rozwijania zainteresowań. Świetlica służy także integracji lokalnej społeczności. Stanowi również miejsce spotkań i działań na rzecz rozwoju kultury i edukacji. Świetlica wiejska jest jedynym miejscem w Babczowie pełniącym jednocześnie centrum kultury, w którym organizowany jest czas wolny dla dzieci i młodzieży, dorosłych a także starszych pokoleń. Łączy w sobie elementy miejsca przeznaczonego do wypoczynku i relaksu jak również płaszczyzny do spotkań, zebrań i działań edukacyjno – kulturalnych.

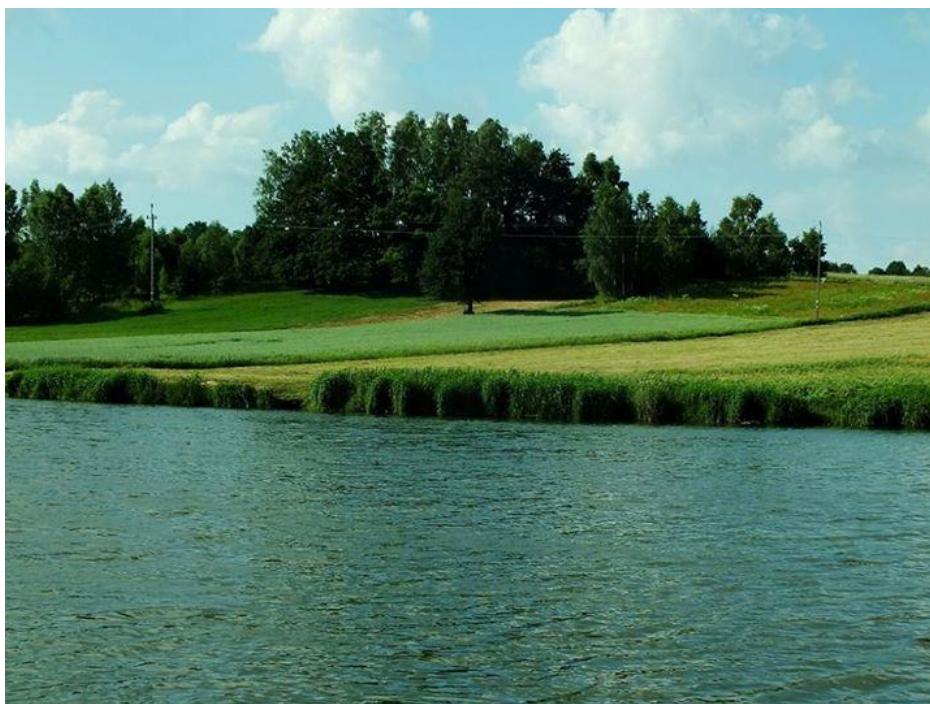
W miejscowości Babczów znajduje się także strażnica Ochotniczej Straży Pożarnej. Misją OSP w Babczowie jest prowadzenie działalności mającej na celu zapobieganie pożarom oraz współdziałanie w tym zakresie z innymi instytucjami. Strażacy aktywnie uczestniczą w akcjach ratowniczych.

Na terenie wsi Babczów znajduje się również staw posiadający znakomite warunki do hodowli ryb. Staw jest łowiskiem dla różnych gatunków ryb i miejscem spotkań wielu wędkarzy z Babczowa i okolic. Ponadto czarujący pejzaż okolicy, bogactwo ryb stanowią idealne miejsce do wypoczynku i relaksu dla całych rodzin.

Zdjęcie 3. Staw rybny w Babczowie.



Zdjęcie 4. Staw rybny w Babczowie.



Zdjęcie 5. Staw rybny w Babczowie.



W Babczowie, na zjeździe z dawnego terenu folwarku, znajduje się także przydrożna kapliczka.

Zdjęcie 5. Kapliczka w Babczowie.



2.3 Gospodarka i rolnictwo

Rolnictwo

Rolnictwo odgrywa dużą rolę wśród mieszkańców wsi Babczów. Mieszkańcy wsi zajmują się głównie produkcją zboża. Dla większości gospodarzy uprawa roślin i hodowla zwierząt ma znacznie podstawowe i głównie wykorzystywana jest na własne potrzeby. Przyczyną takiego stanu rzeczy jest duże rozdrobnienie gospodarstw oraz niska rentowność produkcji rolniczej. Ponadto w większości rolnictwem zajmują się osoby w wieku poprodukcyjnym, związani emocjonalnie w uprawą roli. Wielu mieszkańców wsi zatrudnionych na umowę o pracę dojeżdża do pracy do pobliskich Kobiel Wielkich, Radomska czy też Bełchatowa.

Aktywność gospodarcza

We wsi zarejestrowano 12 aktywnych działalności gospodarczych. Mieszkańcy Babczowa zajmują się jak wskazano wyżej, głównie rolnictwem. Część z nich zatrudniona jest w przedsiębiorstwach znajdujących się w pobliskich miejscowościach. Jedynie nieliczni zdecydowali się na prowadzenie działalności gospodarczej we wsi Babczów. Wynika to z trudności prowadzenia działalności gospodarczej na obszarach wiejskich, dających mniejsze szanse i możliwości rozwoju niż w dużych aglomeracjach.

Tabela 3. Ilość aktywnych działalności gospodarczych.

Ilość aktywnych działalności gospodarczych	
Babczów	12

3. Inwentaryzacja zasobów technicznych służących odnowie miejscowości

3.1 Drogi i komunikacja

Drogi

Przez miejscowość Babczów biegnie droga powiatowa oznaczona numerem 3926 E.

Przez Babczów przebiegają dwie drogi gminne.

Droga oznaczona numerem 112202E biegnąca przez miejscowości: Babczów – gr. gm. Wielgomłyny – Wólka Włociańska. Całkowita długość drogi wynosi 3,129 km.

Druga droga gminna przebiegająca przez miejscowość Babczów oznaczona jest numerem 112203E. Przebiega przez miejscowości Babczów – gr. gm. Wielgomłyny – Karczów. Całkowita długość drogi wynosi 1,321 km.

Stan dróg oceniany jest jako dostateczny. Drogi wymagają bieżących napraw i remontów.

Komunikacja

W miejscowości Babczów transport zbiorowy odbywa się za pośrednictwem lokalnego przewoźnika – PKS Radomsko. W centralnej części miejscowości znajduje się przystanek, na którym zatrzymują się kursujące przez miejscowość autobusy. Komunikację w Babczowie stanowi także zorganizowany dowóz dzieci i młodzieży do placówek szkolnych. Większość mieszkańców miejscowości korzysta z transportu prywatnego i porusza się samochodami osobowymi.

3.2 Obiekty i tereny

W miejscowości nie występują skwery, ścieżki rowerowe i rynki. Przez teren miejscowości nie przebiega szlak pieszy, rowerowy.

3.3 Gazownictwo i ciepłownictwo

Na obszarze miejscowości brak jest sieci gazowych. Babczów nie jest przyłączony do sieci ciepłowniczej. Mieszkańcy ogrzewają swoje domy we własnym zakresie. Dominującymi surowcami energetycznymi są: węgiel kamienny oraz paliwo stałe produkowane z węgla kamiennego (ekogroszek).

3.4 Wodociąg

Cała miejscowość Babczów podłączona jest do sieci wodociągowej. Wieś Babczów, jako jedyne sołectwo z gminy Kobbiele Wielkie przyłączone jest do jednego ujęcia wody znajdującego się w gminie Kodrąb. Obsługą sieci wodociągowej zajmuje się Zakład Gospodarki Komunalnej w Kobielach Wielkich.

3.5 Kanalizacja i oczyszczanie ścieków

Wieś Babczów na swoim terenie nie posiada sieci kanalizacyjnej. Mieszkańcy posiadają indywidualne szamba betonowe, które opróżniają we własnym zakresie. Wywozem nieczystości z terenu miejscowości zajmuje się najczęściej Zakład Gospodarki Komunalnej w Kobielach Wielkich. Planowana jest budowa przydomowych oczyszczalni ścieków, które mają podnieść jakość życia mieszkańców oraz bezpieczeństwo, a także propagować ekologiczne formy unieszkodliwiania zanieczyszczeń.

3.6 Gospodarka odpadami

Wszyscy mieszkańcy sołectwa Babczów objęci są obowiązkiem uiszczenia opłaty za wywóz odpadów. Gmina w wyniku przetargu wybrała firmę która jest odpowiedzialna za wywóz odpadów z terenu całej Gminy Kobbiele Wielkie. Firma wyposażyła każde z gospodarstw w plastikowe pojemniki do gromadzenia odpadów zmieszanych oraz co miesiąc przekazuje worki biodegradowalne do odpadów selektywnych. Odpady zmieszane zbierane są raz na cztery tygodnie. Odpady selektywne typu papier, plastik i metale raz w miesiącu, szkło raz na trzy miesiące.

3.7 Elektroenergetyka

Na całym obszarze miejscowości rozprowadzona jest sieć elektryczna. Do każdego z gospodarstw na terenie wsi doprowadzone jest przyłącze elektryczne. W większości gospodarstw domowych za dostawę energii elektrycznej odpowiada PGE Polska Grupa Energetyczna S.A.

4. Analiza SWOT

SILNE STRONY	SŁABE STRONY
<ul style="list-style-type: none"> • przynależność do prężnie rozwijającej się Gminy Kobile Wielkie; • obecność stawu z hodowlą ryb; • walory przyrodnicze i krajobrazowe; • aktywna, zorganizowana i otwarta społeczność lokalna; • potencjał mieszkańców: twórczy, intelektualny oraz manualny; • podłączenie do sieci wodociągowej; • dobre warunki do rozwoju agroturystyki; • rozprowadzona sieć elektryczna; 	<ul style="list-style-type: none"> • wysoki poziom bezrobocia; • zły lub dostateczny stan dróg wewnętrznych; • brak bazy noclegowej; • brak transportu zbiorowego; • brak skwerów, ścieżek rowerowych; • brak kanalizacji; • niski poziom wykształcenia mieszkańców; • zły stan technicznych niektórych budynków mieszkalnych; • tradycyjne rolnictwo z rozdrobnionymi gospodarstwami; • brak sieci gazu ziemnego; • brak perspektyw dla młodzieży; • konieczność przemieszczania się pomiędzy miejscowościami;
SZANSE	ZAGROŻENIA
<ul style="list-style-type: none"> • aktywność podmiotów gospodarczych, co świadczy o możliwości rozwoju przedsiębiorczości oraz zaradności części mieszkańców; • rozwój agroturystyki wokół stawu rybnego; • rozwój infrastruktury i kapitału ludzkiego dzięki środkom unijnym; • rozrywka dla dzieci, bezpieczne miejsce do 	<ul style="list-style-type: none"> • słaba sytuacja materialna mieszkańców wsi; • zły wizerunek miejscowości; • negatywna ocena miejscowości, zły wygląd; • straty majątkowe oraz utrudnienia dla mieszkańców; • duże wydatki na wyjazdy do innej miejscowości; • emigracja młodych ludzi;

zabawy, możliwość wypoczynku, spędzania wolnego czasu;

- ożywienie gospodarcze dzięki modernizacji głównych ciągów komunikacyjnych;
- budowa przydomowych oczyszczalni ścieków;
- poprawa estetyki miejscowości.

- wzrost zagrożenia patologią społeczną.

5. Wizja Rozwoju Miejscowości

W oparciu o przeprowadzoną analizę SWOT opracowano wizję rozwoju miejscowości ujętą w obszarach priorytetowych:

- infrastruktura,
- turystyka i rekreacja,
- ochrona środowiska,
- kapitał społeczny i ludzki.

Infrastruktura

Cel – nowoczesna i funkcjonalna infrastruktura użyteczności publicznej wizytówką miejscowości Babczów.

Zadania – remonty i modernizacja infrastruktury drogowej w Babczowie, wyposażenie strażnicy OSP.

Turystyka i rekreacja

Cel – Wykorzystanie i promocja potencjału turystycznego miejscowości Babczów.

Zadania – budowa placu zabaw, budowa siłowni zewnętrznej, promocja walorów turystycznych miejscowości, promocja lokalnych tradycji ludowych, zagospodarowanie przestrzeni publicznej.

Ochrona środowiska

Cel – Propagowanie proekologicznych rozwiązań w obszarze funkcjonowania gospodarstw domowych.

Zadania – budowa ekologicznych przydomowych oczyszczalni ścieków, promocja postaw proekologicznych.

Kapitał społeczny i ludzki

Cel – Aktywna społeczność partnerem dla samorządu w podejmowaniu działań na rzecz rozwoju miejscowości Babczów.

Zadania – organizowanie kursów i szkoleń dla mieszkańców, organizowanie imprez kulturalnych, tj.: Dzień Dziecka, Dzień Seniora, Dożynki.

Niniejszy Plan Odnowy Miejscowości Babczów zakłada realizację kilku zadań w przeciągu 7 lat. Meritum tych zadań jest inwestycja w infrastrukturę drogową wsi oraz budowa przydomowych oczyszczalni ścieków. Brak dobrej jakości drogi dojazdowej mieszkańcy wskazują jako główny problem hamujący rozwój wsi. Natomiast indywidualna oczyszczalnia ścieków jest pod względem wygody doskonałą alternatywą dla szamba. Eksploatacja szamba jest znacznie droższa niż utrzymanie indywidualnej oczyszczalni. Zalety przydomowej oczyszczalni ścieków:

- wygodna i tania w eksploatacji - pozwala zapomnieć o konieczności systematycznego wywożenia ścieków i związanych z tym wydatkach. Nie wymaga absorbujących zabiegów konserwacyjnych,
- ekologiczna - zanieczyszczenia znajdujące się w ściekach poddane naturalnym procesom biologicznym rozkładają się w niej do postaci prostych związków mineralnych nieszkodliwych dla środowiska,
- bezpieczna - gdy jest właściwie dobrana i odpowiednio eksploatowana, opuszczająca ją ciecz może być bez obaw rozsączana do gruntu lub odprowadzana do rzeki albo rowu melioracyjnego. Nie stanowi żadnego zagrożenia dla indywidualnych ujęć wody.

Istotne jest również pobudzenie aktywności środowisk lokalnych oraz rozpoczęcie współpracy na rzecz rozwoju i promocji wartości związanych z miejscową specyfiką społeczną i kulturową.

Zakładane cele Planu Odnowy Miejscowości przewidują wzrost znaczenia Babczowa jako ośrodka rozwoju kultury, edukacji i rekreacji. Mieszkańcy Babczowa są otwarci, aktywni, twórczy i samodzielni w podejmowaniu inicjatyw na rzecz rozwoju swojej miejscowości.

Realizacja niniejszego Planu ma służyć poprawie warunków życia mieszkańców, integracji społeczności lokalnej, większemu zaangażowaniu w sprawy wsi, zagospodarowaniu wolnego czasu dzieci i młodzieży oraz rozwojowi organizacji społecznych.

6. Charakterystyka planowanych zadań w perspektywie 7 lat od dnia przyjęcia dokumentu

Lp.	Nazwa zadania	Okres realizacji	Zakres zadania	Cel/oczekiwanie	Wartość szacunkowa	Źródła finansowania
ZADANIA INFRASTRUKTURALNE						
1.	Budowa przydomowych oczyszczalni ścieków	2016 - 2022	Budowa ekologicznych przydomowych oczyszczalni ścieków w zastępstwie szamb betonowych	<ul style="list-style-type: none"> poprawa warunków życia mieszkańców, wdrożenie ekologicznych rozwiązań 	130 000,00 zł.	Środki zewnętrzne, środki własne, budżet gminy
2.	Budowa siłowni zewnętrznej	2016 - 2022	Budowa siłowni zewnętrznej dla dzieci, młodzieży i dorosłych mieszkańców wsi	<ul style="list-style-type: none"> zaspokojenie potrzeb społecznych 	40 000,00 zł.	Środki własne, budżet gminy, środki zewnętrzne
3.	Budowa placu zabaw	2016 - 2022	Budowa placu zabaw dla najmłodszych	<ul style="list-style-type: none"> zaspokojenie potrzeb społecznych 	50 000,00 zł.	Środki własne, budżet gminy, środki zewnętrzne
4.	Remonty i modernizacja infrastruktury drogowej	2016 - 2022	Budowa i naprawa infrastruktury drogowej	<ul style="list-style-type: none"> poprawa warunków życia mieszkańców, poprawa stanu bezpieczeństwa, wzrost atrakcyjności miejscowości 	60 000,00 zł.	Środki własne, budżet gminy, środki zewnętrzne
5.	Wyposażenie strażnicy OSP	2016 - 2020	Wyposażenie w elementy świetlic (gry planszowe, meble, itp.)	<ul style="list-style-type: none"> rozwój tożsamości społecznej, integracja społeczności wiejskiej, poprawa warunków życia, poprawa estetyki miejscowości 	11 000,00 zł.	Środki własne, budżet gminy, środki zewnętrzne
ZADANIA AKTYWIZUJĄCE SPOŁECZNOŚĆ LOKALNĄ						
6.	Organizacja kursów i szkoleń dla mieszkańców	2016 - 2022	Szkolenia z zakresu obsługi komputera, Internetu, florystyki, itp.	<ul style="list-style-type: none"> aktywizacja mieszkańców, podtrzymanie więzi 	25 000,00 zł.	Środki własne, budżet gminy, środki

Plan Odnowy Miejscowości

				<ul style="list-style-type: none"> społecznych, samodoskonalenie umiejętności 		zewnątrz
7.	Organizowanie imprez kulturalnych, tj.: Dzień Dziecka, Dzień Seniora, Dożynki	2016 - 2022	Organizacja imprez integracyjnych przy współpracy z urzędem gminy	<ul style="list-style-type: none"> kultywowanie tradycji 	14 000,00 zł.	Środki własne, budżet gminy, środki zewnątrz

7. Zarządzanie i wdrażanie Planu Odnowy Miejscowości

Wdrożenie Planu Odnowy Miejscowości Babczów rozpocznie się poprzez wprowadzenie go w życie uchwałą Zebrania Wiejskiego w Babczowie, a następnie na sesji Rady Gminy Kobbiele Wielkie. Odpowiedzialnym za jego realizację będzie Wójt Gminy. Rada Sołecka i sołtys wsi Babczów jako przedstawiciele mieszkańców zostaną zaangażowani do procesu wdrażania Planu Odnowy Miejscowości. Rada i sołtys będą odpowiedzialni za zarządzanie i koordynację konkretnych zadań inwestycyjnych założonych w Planie Odnowy Miejscowości.

Organizacja wdrażania Planu Odnowy Miejscowości to proces ciągły i będzie wymagać systematyczności, stąd też ważne, by odbywały się cykliczne dobrze przygotowane spotkania robocze wszystkich osób zaangażowanych w proces. Ponadto Rada sołecka i sołtys wsi Babczów zorganizuje upublicznienie planu w celu:

- podniesienia poziomu zaufania wśród mieszkańców,
- zapewnienia bieżącej informacji na temat realizacji planu,
- zapewnienia możliwości monitorowania zgodności realizacji z ustaleniami.

Możliwość zapoznania się z przygotowanym dokumentem wszystkim mieszkańcom Babczowa zapewniona będzie poprzez udostępnienie opracowanego Planu Odnowy Miejscowości na stronie internetowej Gminy Kobbiele Wielkie.

Postęp w realizacji Planu Odnowy Miejscowości będzie oceniany raz do roku na zebraniach wiejskich. W razie potrzeby przeprowadzać się będzie aktualizację dokumentu.

8. Zgodność Planu Odnowy Miejscowości z dokumentami wyższego rzędu

Cele i działania określone w ramach Planu Odnowy Miejscowości Babczów są komplementarne z innymi celami i działaniami określonymi w dokumentach strategicznych na poziomie wojewódzkim i powiatowym. Zapisy zawarte w Planie Odnowy Miejscowości Babczów są zgodne z zapisami zawartymi w „Strategii Rozwoju Województwa Łódzkiego 2020” oraz „Strategią Rozwoju Powiatu Radomszczańskiego 2020”.

Zadania określone w Programie Odnowy Miejscowości Babczów mają przyczyniać się do poprawy jakości życia mieszkańców, wielofunkcyjnego rozwoju obszarów wiejskich, zachowania i wzmocnienia

różnorodności przyrodniczej, krajobrazowej i kulturowej, rozwoju turystyki oraz zwiększenia dostępności do nowoczesnej infrastruktury.

Niniejszy dokument zawiera wizję rozwoju miejscowości, opracowaną zgodnie z dokumentami wyższego rzędu. Sporządzając Plan Odnowy Miejscowości Babczów sformułowano realne w realizacji cele, które wpisują się w koncepcje obu przytoczonych strategii.

9. Podsumowanie

Plan Odnowy Miejscowości Babczów na lata 2016-2022 jest jednym z najważniejszych elementów odnowy wsi, jej rozwoju oraz poprawy warunków pracy i życia mieszkańców. Sporządzenie i uchwalenie dokumentu stanowi warunek konieczny przy aplikowaniu o środki finansowe w ramach „Programu Rozwoju Obszarów Wiejskich 2014-2020”, jak również stanowić będzie wytyczne dla władz Gminy Kobile Wielkie przy opracowaniu kierunków rozwoju poszczególnych miejscowości.

Celem poddziałania „Wsparcie inwestycji związanych z tworzeniem, ulepszaniem lub rozbudową wszystkich rodzajów małej infrastruktury, w tym inwestycji w energię odnawialną i w oszczędzanie energii”, do którego aplikuje Gmina Kobile Wielkie, jest Wspieranie lokalnego rozwoju na obszarach wiejskich. Przedsięwzięcie umożliwi budowę przydomowych oczyszczalni ścieków, dzięki czemu zaspokojone zostaną potrzeby lokalnej społeczności oraz wzrośnie komfort życia mieszkańców miejscowości.

Opracowany Plan Odnowy Miejscowości zakłada w przeciągu 7 najbliższych lat realizację kilku zadań zaprezentowanych w 6 części niniejszego opracowania:

- Budowa przydomowych oczyszczalni ścieków;
- Budowa siłowni zewnętrznej;
- Budowa placu zabaw;
- Remonty i modernizacja infrastruktury drogowej;
- Wyposażenie strażnicy OSP
- Organizacja kursów i szkoleń dla mieszkańców
- Organizowanie imprez kulturalnych, tj.: Dzień Dziecka, Dzień Seniora, Dożynki.

Istotą tych zadań jest pobudzenie aktywności środowiska lokalnych oraz rozwój infrastrukturalny wsi umożliwiający poprawę komfortu życia mieszkańców oraz zapewnienie odpowiednich warunków do rozwoju we wszystkich sferach życia mieszkańców wsi oraz całej miejscowości.

Zakładane cele Planu przewidują zatem zwiększenie poziomu lokalnego rozwoju na obszarach wiejskich, w tym wzrost znaczenia miejscowości jako lokalnego ośrodka rozwoju kultury i turystyki.

Realizacja Planu Odnowy Miejscowości ma także służyć integracji społeczności lokalnej, zwiększeniu kompetencji i umiejętności zawodowych i społecznych mieszkańców, większemu zaangażowaniu wolnego czasu dzieci i młodzieży oraz rozwoju organizacji społecznych.

Zapisy ujęte w Planie Odnowy Miejscowości Babczów są zgodne z zapisami zawartymi w „Strategii Rozwoju Województwa Łódzkiego 2020” oraz „Strategią Rozwoju Powiatu Radomszczańskiego 2020”.