

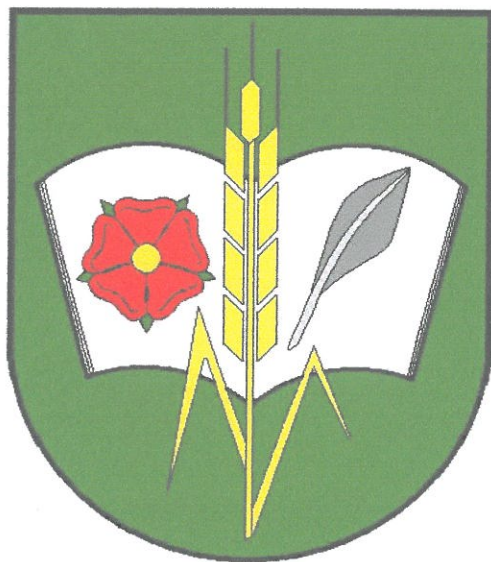
RADA GMINY  
Kobiele Wielkie

Załącznik do Uchwały Nr XIV/94/2016  
Rady Gminy Kobiele Wielkie  
z dnia 30 marca 2016 roku

URZĄD GMINY  
97-524 Kobiele Wielkie  
pow. radomszczański  
woj. łódzkie

.....  
(pieczęć Gminy)

# PLAN ODNOWY MIEJSCOWOŚCI KARSY NA LATA 2016 -2022



## Spis treści

	Spis treści .....	2
	<b>Wstęp .....</b>	<b>3</b>
1.	<b>Ogólna charakterystyka miejscowości .....</b>	<b>4</b>
1.1	Położenie .....	4
1.2	Historia .....	5
1.3	Powierzchnia .....	5
1.4	Ludność .....	5
2.	<b>Inwentaryzacja zasobów społecznych służących odnowie miejscowości ..</b>	<b>5</b>
2.1	Szkolnictwo .....	5
2.2	Kultura, sport i turystyka .....	6
2.3	Gospodarka i rolnictwo .....	8
3.	<b>Inwentaryzacja zasobów technicznych służących odnowie miejscowości</b>	<b>9</b>
3.1	Drogi i komunikacja .....	9
3.2	Obiekty i tereny .....	10
3.3	Gazyfikacja i ciepłownictwo .....	11
3.4	Wodociąg .....	11
3.5	Kanalizacja i oczyszczanie ścieków .....	11
3.6	Gospodarka odpadami .....	11
3.7	Elektroenergetyka .....	11
4.	<b>Analiza SWOT .....</b>	<b>12</b>
5.	<b>Wizja Rozwoju Miejscowości .....</b>	<b>13</b>
6.	<b>Charakterystyka planowanych zadań w perspektywie 7 lat od dnia przyjęcia dokumentu .....</b>	<b>15</b>
7.	<b>Zarządzanie i wdrażanie Planu Odnowy Miejscowości .....</b>	<b>16</b>
8.	<b>Zgodność Planu Odnowy Miejscowości z dokumentami wyższego rzędu</b>	<b>17</b>
9.	<b>Podsumowanie .....</b>	<b>17</b>

## Wstęp

Plan Odnowy Miejscowości to dokument niezwykle istotny z punktu widzenia rozwoju najmniejszych jednostek administracyjnych, czyli sołectw bądź nawet pojedynczych wsi. Jego waga wynika jednak nie tylko z faktu, że wykorzystuje się go przy aplikowaniu o środki unijne. Programowanie rozwoju lokalnego to sprawa bardzo ważna, a przede wszystkim skomplikowana. Wszystkie jednostki funkcjonują w warunkach ogromnej konkurencji, a jednocześnie zmuszone są reagować na ciągle zmieniające się warunki otoczenia. Stąd tak istotne jest, aby wszelkie dokumenty strategiczne, a więc również Plany Odnowy Miejscowości były na bieżąco aktualizowane i uwzględniały właśnie te zmieniające się okoliczności zewnętrzne i wewnętrzne. Tylko w takiej sytuacji władze lokalne będą w stanie wykorzystać pojawiające się szanse rozwojowe i zapobiec lub przynajmniej znacząco ograniczyć zagrożeniom.

Plan Odnowy Miejscowości Karsy to efekt współpracy mieszkańców wsi i władz lokalnych. Prace nad niniejszym dokumentem poprzedziła inwentaryzacja zasobów sołectwa, które stanowią podstawy do zrealizowania określonej w „Planie” przyszłościowej, docelowej wizji sołectwa. Wykonano także diagnozy barier, zagrożeń oraz silnych i słabych stron sołectwa. Biorąc za podstawę te ustalenia określono dokładne działania o charakterze priorytetowym dla sołectwa, które są potrzebne, jak i realne do wykonania.

Głównym celem Programu Odnowy Miejscowości Karsy jest zrównoważony rozwój obszaru wiejskiego poprzez przeciwdziałanie marginalizacji społecznej i ekonomicznej wsi. Poszczególne projekty, realizując swe cele pozwolą na:

- zaspokojenie potrzeb gospodarczych, społecznych i kulturalnych mieszkańców wsi
- rozwój tożsamości społeczności wiejskiej i zachowanie dziedzictwa kulturowego
- pobudzenie aktywności środowisk lokalnych i stymulowanie współpracy na rzecz rozwoju i promocji wartości związanych z miejscową specyfiką społeczną, kulturową i przyrodniczą
- poprawa dostępu społeczności wiejskiej do nowoczesnej infrastruktury sportowej
- nadanie terenom zaniedbanym, zdegradowanym nowych funkcji społeczno – gospodarczych pobudzenie innowacji i działań proekologicznych.

Poniższym Planem Odnowy Miejscowości Karsy objęta została jedna miejscowość, natomiast czas jego realizacji obejmuje swym zasięgiem lata 2016-2022. Plan Odnowy Miejscowości Karsy jest jednym z najważniejszych elementów odnowy wsi, jej rozwoju oraz poprawy warunków pracy i życia mieszkańców. Sporządzenie i uchwalenie takiego dokumentu stanowi niezbędny warunek przy aplikowaniu o środki finansowe w ramach funduszy UE.



### 1.2 Historia

O miejscowości Karsy brak jest udokumentowanych danych historycznych. Jedyną formą, która ma charakter historyczny to opowiadania o wsi przekazywane z pokolenia na pokolenie.

### 1.3 Powierzchnia

Miejscowość Karsy zajmuje powierzchnię 255,0931 ha, z tego powierzchnia użytków rolnych wynosi 248,3555 ha.

**Tabela 1. Użytki rolne w Karsach.**

Na powierzchnię ogólną składają się:

Użytki rolne:	
łąki i pastwiska	34,0888 ha
grunty orne	210,5567 ha
sady	3,7100 ha

Ponadto na powierzchnię ogólną składają się:

- zabudowa – 6,0276,
- wody, rowy – 0,7100 ha.

### 1.4 Ludność

Sołectwo Karsy zamieszkuje 75 osób. Większą część stanowią mieszkanki – 40 kobiet. Mniej niż 11 kobiet ma 18 lat. Najwięcej mieszkanek jest w wieku 19-60 lat, bo aż 17. W wieku powyżej 60 roku życia w Karsach mieszka 12 kobiet. Wśród pozostałych 35 mieszkańców, 23 mężczyzn jest w wieku 19-60, 4 ma mniej niż 18 lat, a 8 mężczyzn ma więcej niż 60 lat.

## 2. Inwentaryzacja zasobów społecznych służących odnowie miejscowości

### 2.1 Szkolnictwo

Szkoła zawsze stanowiła i stanowi integralny składnik środowiska społecznego. Przez wiele stuleci system wychowawczy społeczności wiejskiej funkcjonował i kształtował młodych ludzi według tradycyjnych wzorów osobowych, w których szczególnie eksponowane były: kult ziemi, zamiłowanie do pracy na roli i poszanowania ściśle określonych norm społeczno - moralnych.

Na przełomie lat w szkolnictwie doszło do wielu zmian. Szkoły wiejskie wielokrotnie zmieniały swą strukturę: szkoły likwidowano, zmniejszał się stopień organizacyjny innych, tworzone ponownie szkoły na wzór szkół zbiorczych (przewożąc dzieci do szkół większych).

Na terenie wsi Karsy nie funkcjonuje żadna placówka oświatowa. Jednakże, dzieci i młodzież zapewniony mają dostęp do oświaty przez Gminę Kobiele Wielkie.

Gmina zapewnia dojazd uczniów do szkół:

- Publicznej Szkoły Podstawowej w Kobielach Wielkich

**Zdjęcie 1. PSP w Kobielach Wielkich.**



- Publiczne Gimnazjum w Kobielach Wielkich

**Zdjęcie 2. PG w Kobielach Wielkich.**



## **2.2 Kultura, sport i turystyka**

W pobliżu miejscowości Karsy przebiega Szlak Konny Województwa Łódzkiego – wieś Katarzynów oddalona o ok. 500 mb (sołectwo Karsy). Szlak jest najdłuższą trasą w Europie przeznaczoną do uprawiania turystyki konnej – jego długość to ponad 2000 km (rok 2014). Szlak powstał w ramach projektu „Turystyka w siodle – infrastruktura innowacyjnego i unikatowego produktu turystycznego”, którego beneficjentem jest Województwo Łódzkie.

Szlak oznakowano w oparciu o przepisy PTTK. Łódzki Szlak Konny składa się z dwóch pętli połączonych łącznikami:

- wewnętrznej, okalającej stolicę województwa,

- zewnętrznej poprowadzonej wzdłuż granic województwa.

Zaletą szlaku jest możliwość uprawiania różnorodnych form turystyki konnej:

- amatorskiej jazdy konnej indywidualnej lub grupowej,
- powożenia zaprzęgami; wozy typu western, bryczki, sanie,
- jeździectwa zaawansowanego dla osób szukających ciekawych terenów,
- inscenizacji wydarzeń historycznych,
- hipoterapii.

Szlak konny mogą wykorzystywać także zwolennicy innych dyscyplin sportowych, np. turystyki rowerowej, pieszej lub wodnej. Wzdłuż lub w pobliżu trasy rozmieszczonych jest ponad 200 ośrodków jazdy konnej – oferują również usługi noclegowe i gastronomiczne.

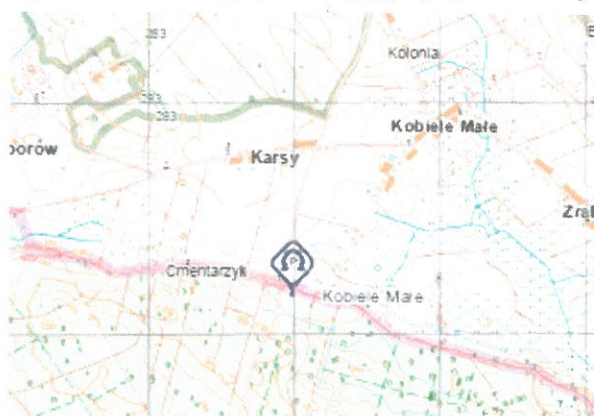
Na trasie Łódzkiego Szlaku Konnego udostępniono 21 miejsc postojowych. Zostały one wyposażone w obiekty niezbędne w czasie postoju i odpoczynku, m.in. koniowiązy, miejsca popasu i wybieg dla koni, wiaty, altany, zagrody. Miejsca postojowe otaczają drewniane ogrodzenia. Dostęp do tej infrastruktury jest bezpłatny. Przewidziano także udogodnienia dla niepełnosprawnych turystów.

Na Łódzkim Szlaku Konnym jest 30 Punktów Informacji i Monitorowania Turysty, które wyposażono w sprzęt komputerowy i nawigacyjny. Nawigacje oraz lokalizatory GPS można wypożyczać bezpłatnie<sup>[5]</sup>.

Cztery muzea położone na trasie Łódzkiego Szlaku Konnego posiadają audioprzewodniki:

- Muzeum w Nieborowie i Arkadii
- pałac w Walewicach
- muzeum w klasztorze Cystersów w Sulejowie
- Muzeum Wnętrz Dworskich w Ożarowie

**Mapa 3. Mapa części Łódzkiego Szlaku Konnego przebiegającego przez Karsy.**



**Zdjęcie 3. Łódzki Szlak Konny.**



### **2.3 Gospodarka i rolnictwo**

#### Rolnictwo

Rolnictwo odgrywa dużą rolę wśród mieszkańców wsi Karsy. Mieszkańcy wsi zajmują się głównie produkcją mleka i zboża. Dla większości gospodarzy uprawa roślin i hodowla zwierząt ma znacznie podstawowe i głównie wykorzystywana jest na własne potrzeby. Przyczyną takiego stanu rzeczy jest duże rozdrobnienie gospodarstw oraz niska rentowność produkcji rolniczej. Ponadto w większości rolnictwem zajmują się osoby w wieku poprodukcyjnym, związani emocjonalnie w uprawą roli. Wielu mieszkańców wsi zatrudnionych na umowę o pracę dojeżdża do pracy do pobliskich Kobiel Wielkich, Radomska czy też Bełchatowa.



Tabela 2. Zestawienie gruntów wg. klasoużytków dla obszaru Karsy.

Zestawienie gruntów wg klasoużytków dla obszaru Karsy													
Rodzaj	kl. I	kl. II	kl. III	kl. IIIa	kl. IIIb	kl. IV	kl. IVa	kl. IVb	kl. V	kl. VI	kl. VIz	bez kl.	Razem
B-Ps						0,2100			0,2500	0,7709			1,2309
B-R							0,6380	0,22	0,1900	0,6000			1,6480
Br-Ps						0,4700				0,3900			0,8600
Br-R							0,4688	0,1950	0,6500	0,9749			2,2887
Ł			3,2600			11,5400			8,9302	1,3100			25,0402
Ps						6,3311			0,5500	2,1675			9,0486
R				1,1300	3,8500		71,7442	53,6615	50,7644	29,4066			210,5567
S-Ps						0,1500							0,1500
S-R							0,9900	1,1500	1,0200	0,4000			3,5600
W												0,7100	0,7100
Razem			3,2600	1,1300	3,8500	18,7011	73,8410	55,2265	62,3546	36,0199		0,7100	255,0931

**Legenda:**

- B-R, B-Ł, B-Ps – grunty rolne zabudowane
- Ł – łąki
- Ps – pastwiska
- R – grunty orne
- S-R, S-Ps – sady
- W – rowy

**Aktywność gospodarcza**

We wsi zarejestrowano 5 aktywnych działalności gospodarczych. Mieszkańcy Karsów zajmują się jak wskazano wyżej, głównie rolnictwem. Część z nich zatrudniona jest w przedsiębiorstwach znajdujących się w pobliskich miejscowościach. Jedynie nieliczni zdecydowali się na prowadzenie działalności gospodarczej we wsi Karsy. Wynika to z trudności prowadzenia działalności gospodarczej na obszarach wiejskich dających mniejsze szanse i możliwości rozwoju niż w dużych aglomeracjach.

Tabela 3. Ilość aktywnych działalności gospodarczych.

Ilość aktywnych działalności gospodarczych	
Karsy	5

### 3. Inwentaryzacja zasobów technicznych służących odnowie miejscowości

#### 3.1 Drogi i komunikacja

##### Drogi

Przez miejscowość Karsy nie przebiega droga rangi wojewódzkiej ani powiatowej. Jedyny ciąg komunikacyjny stanowi droga gminna oznaczona numerem 112208E przebiegająca przez miejscowości Kobile Małe – Karsy – Łazy – Przyborów – Łowicz. Całkowita długość drogi wynosi

4,588 km. Odcinek przebiegający przez miejscowość Łazy ma powierzchnię 2797 m<sup>2</sup> i jest zlokalizowany na działce nr 250 w obrębie ewidencyjnym Karsy.

Stan drogi oceniamy jest jako dostateczny. Na bieżąco prowadzone są prace naprawcze i modernizacyjne. Przebudowa drogi zaplanowana jest w Wieloletniej Prognozie Finansowej Gminy Kobiele Wielkie jako jeden z celów do realizacji.

#### Komunikacja

W miejscowości Karsy transport zbiorowy odbywa się za pośrednictwem lokalnego przewoźnika – PKS Radomsko. W centralnej części wsi znajduje się przystanek na którym zatrzymują się autobusy relacji Radomsko – Kobiele Wielkie – Żytno – Radomsko. Mieszkańcy przemieszczają się głównie do miejscowości gminnej oraz do oddalonego około 15 km Radomska. Komunikacje w miejscowości stanowi również transport organizowany przez Gminę w zakresie dowozu dzieci i młodzieży do szkół. Jednak komunikacja we wsi Karsy opiera się głównie na transporcie prywatnym, praktycznie w każdym gospodarstwie znajduje się auto, którym mieszkańcy przemieszczają się według swoich potrzeb.

#### **3.2 Obiekty i tereny**

W miejscowości nie występują skwery, ścieżki rowerowe i rynki. Przez teren miejscowości nie przebiega szlak pieszy ani rowerowy.

Przez Karsy przebiega turystyczny szlak konny – Łódzki Szlak Konny. Szlak jest najdłuższą trasą w Europie przeznaczoną do uprawiania turystyki konnej – jego długość to ponad 2000 km (rok 2014). Szlak konny mogą wykorzystywać także zwolennicy innych dyscyplin sportowych, np. turystyki rowerowej lub pieszej.

W miejscowości Karsy funkcjonuje Świetlica Wiejska. Świetlica znajduje się w strukturach organizacyjnych Gminnego Ośrodka Kultury i Sportu w Kobieliach Wielkich. Organem zarządzającym świetlicą jest Rada Sołecka wsi Karsy. Obiekt służy mieszkańcom jako miejsce spotkań i integracji.

**Zdjęcie 4. Świetlica Wiejska w miejscowości Karsy.**



### **3.3 Gazyfikacja i ciepłownictwo**

Przez miejscowość Karsy nie przebiega sieć gazowa ani ciepłownicza.

Mieszkańcy we własnym zakresie doprowadzają ogrzewanie do swoich gospodarstw. Domy są w większości wyposażone w piece centralnego ogrzewania. Dominującym surowcem energetycznym w miejscowości Karsy jest węgiel kamienny oraz jego pochodne (eko-groszek).

### **3.4 Wodociąg**

Cała wieś jest objęta siecią wodociągową. Wszyscy mieszkańcy Karsów mają indywidualne przyłącza i korzystają z ujęcia wody w miejscowości Huta Drewniana.

Siecią wodociągową w Gminie zarządza Zakład Gospodarki Komunalnej w Kobielach Wielkich.

### **3.5 Kanalizacja i oczyszczanie ścieków**

Na terenie miejscowości nie ma sieci kanalizacyjnej ani oczyszczalni ścieków.

Ścieki wytwarzane przez mieszkańców są składowane w indywidualnych szambach betonowych znajdujących się na terenie każdego z domostw. Mieszkańcy opróżniają szamba we własnym zakresie. Na terenie Gminy Kobile Wielkie, jednostką zajmująca się wywozem nieczystości jest m.in. Zakład Gospodarki Komunalnej w Kobielach Wielkich.

### **3.6 Gospodarka odpadami**

Wszyscy mieszkańcy Karsów są objęci obowiązkowymi opłatami za wywóz odpadów. Gmina w wyniku przetargu dokonała wyboru firmy odpowiedzialnej za wywóz nieczystości na terenie całej JST. Wśród mieszkańców Karsów dominują gospodarstwa domowe, które dokonują segregacji odpadów (ok. 60%). Odpady zmieszane składowane są w pojemnikach dostarczonych przez firmę zajmującą się wywozem odpadów. Odbierane są co cztery tygodnie. Odpady selektywne przechowywane są w biodegradowalnych workach jednorazowego użytku. Papier, plastik i metale odbierane są raz w miesiącu, natomiast szkło raz na trzy miesiące.

### **3.7 Elektroenergetyka**

Całą obszar miejscowości Karsy objęty jest siecią elektroenergetyczną. Do każdego gospodarstwa doprowadzone jest przyłącze elektryczne o mocy zgodnej z potrzebami jego użytkowników. Głównym dostawcą energii elektrycznej we wsi jest PGE Polska Grupa Energetyczna. Energia elektryczna dostarczana do świetlicy Wiejskiej w Karsach przesyłana jest przez firmę CORRENTE Sp. z o.o.

## 4. Analiza SWOT

SILNE STRONY	SŁABE STRONY
<ul style="list-style-type: none"> <li>• przynależność do prężnie rozwijającej się Gminy Kobbiele Wielkie;</li> <li>• obecność w sołectwie szlaku konnego jako atrakcji turystycznej (niedaleko wsi Karsy);</li> <li>• podłączenie do sieci wodociągowej;</li> <li>• rozprowadzona sieć elektryczna;</li> </ul>	<ul style="list-style-type: none"> <li>• wysoki poziom bezrobocia;</li> <li>• zły lub dostateczny stan dróg wewnętrznych;</li> <li>• brak transportu zbiorowego;</li> <li>• brak skwerów, ścieżek rowerowych;</li> <li>• brak kanalizacji;</li> <li>• niski poziom wykształcenia mieszkańców;</li> <li>• zły stan technicznych niektórych budynków mieszkalnych;</li> <li>• tradycyjne rolnictwo z rozdrobnionymi gospodarstwami;</li> <li>• brak sieci gazu ziemnego;</li> <li>• konieczność przemieszczania się pomiędzy miejscowościami;</li> </ul>
SZANSE	ZAGROŻENIA
<ul style="list-style-type: none"> <li>• aktywność podmiotów gospodarczych, co świadczy o możliwości rozwoju przedsiębiorczości;</li> <li>• rozwój infrastruktury i kapitału ludzkiego dzięki środkom unijnym;</li> <li>• potencjał mieszkańców wsi (twórczy, manualny);</li> <li>• rozrywka dla dzieci, bezpieczne miejsce do zabawy, możliwość wypoczynku, spędzania wolnego czasu;</li> <li>• ożywienie gospodarcze dzięki modernizacji głównych ciągów komunikacyjnych;</li> <li>• poprawa estetyki miejscowości</li> </ul>	<ul style="list-style-type: none"> <li>• zła sytuacja materialna mieszkańców wsi;</li> <li>• zły wizerunek miejscowości;</li> <li>• negatywna ocena miejscowości, zły wygląd;</li> <li>• straty majątkowe oraz utrudnienia dla mieszkańców;</li> <li>• duże wydatki na wyjazdy do innej miejscowości;</li> <li>• emigracja młodych ludzi;</li> <li>• wzrost zagrożenia patologią społeczną.</li> </ul>

## 5. Wizja Rozwoju Miejscowości

W oparciu o przeprowadzoną analizę SWOT opracowano wizję rozwoju miejscowości ujętą w obszarach priorytetowych:

- infrastruktura,
- turystyka i rekreacja,
- ochrona środowiska,
- kapitał społeczny i ludzki.

### Infrastruktura

Cel – nowoczesna i funkcjonalna infrastruktura użyteczności publicznej wizytówką miejscowości Karsy.

Zadania – przebudowa drogi gminnej Kobiełe Małe – Łowicz, bieżące remonty i modernizacja dróg, budowa placu zabaw.

### Turystyka i rekreacja

Cel – Wykorzystanie i promocja potencjału turystycznego miejscowości Karsy.

Zadania – promocja walorów turystycznych miejscowości, budowa placu zabaw w Karsach, promocja lokalnych tradycji ludowych, zagospodarowanie przestrzeni publicznej.

### Ochrona środowiska

Cel – Propagowanie proekologicznych rozwiązań w obszarze funkcjonowania gospodarstw domowych

Zadania – budowa ekologicznych przydomowych oczyszczalni ścieków, promocja postaw proekologicznych.

### Kapitał społeczny i ludzki

Cel – Aktywna społeczność partnerem dla samorządu w podejmowaniu działań na rzecz rozwoju miejscowości Karsy.

Zadania – przeciwdziałanie bezrobociu, organizowanie kursów i szkoleń, budowa i wyposażenie świetlicy wiejskiej, organizacja czasu wolnego dzieci i młodzieży.

Niniejszy Plan Odnowy Miejscowości Karsy zakłada realizację kilku zadań w przeciągu 7 najbliższych lat. Meritum tych zadań jest inwestycja w infrastrukturę drogową wsi. Brak dobrej jakości drogi dojazdowej mieszkańcy wskazują jako główny problem hamujący rozwój wsi. Istotne jest również pobudzenie aktywności środowisk lokalnych oraz rozpoczęcie współpracy na rzecz rozwoju i promocji wartości związanych z miejscową specyfiką społeczną i kulturową.

Zakładane cele Planu Odnowy Miejscowości przewidują wzrost znaczenia Karsów jako ośrodka rozwoju kultury, edukacji i rekreacji. Mieszkańcy Karsów są otwarci, aktywni, twórczy i samodzielni w podejmowaniu inicjatyw na rzecz rozwoju swojej miejscowości.

Realizacja niniejszego Planu ma służyć poprawie warunków życia mieszkańców, integracji społeczności lokalnej, większemu zaangażowaniu w sprawy wsi, zagospodarowaniu wolnego czasu dzieci i młodzieży oraz rozwojowi organizacji społecznych.

## 6. Charakterystyka planowanych zadań w perspektywie 7 lat od dnia przyjęcia dokumentu

Lp.	Nazwa zadania	Okres realizacji	Zakres zadania	Cel/oczekiwanie	Wartość szacunkowa	Źródła finansowania
<b>ZADANIA INFRASTRUKTURALNE</b>						
1.	Budowa i modernizacja dróg	2016 - 2022	Budowa drogi gminnej Kobiela Mała - Łowicz – budowa i naprawa infrastruktury drogowej	<ul style="list-style-type: none"> <li>poprawa warunków życia mieszkańców, stanu bezpieczeństwa, wzrost atrakcyjności miejscowości</li> </ul>	2 242 927,00 zł.	Środki własne, budżet gminy, środki zewnętrzne
2.	Budowa przydomowych oczyszczalni ścieków	2016 - 2022	Budowa ekologicznych przydomowych oczyszczalni ścieków w zastępstwie szamba betonowych	<ul style="list-style-type: none"> <li>poprawa warunków życia mieszkańców, wdrożenie ekologicznych rozwiązań</li> </ul>	40 000,00 zł.	Środki własne, budżet gminy, środki zewnętrzne
3.	Budowa placu zabaw	2016 - 2022	Budowa placu zabaw dla najmłodszych	<ul style="list-style-type: none"> <li>zaspokojenie potrzeb społecznych</li> </ul>	50 000,00 zł.	Środki własne, budżet gminy, środki zewnętrzne
<b>ZADANIA AKTYWIZUJĄCE SPOŁECZNOŚĆ LOKALNĄ</b>						
4.	Organizacja kursów i szkoleń dla mieszkańców	2016 - 2022	szkolenia z zakresu obsługi komputera, Internetu, florystyki, itp.	<ul style="list-style-type: none"> <li>aktywizacja mieszkańców, podtrzymanie więzi społecznych, samodoskonalenie umiejętności</li> </ul>	20 000,00 zł.	Środki własne, budżet gminy, środki zewnętrzne
5.	Organizowanie kulturalnych, tj.: Dzień Dziecka, Dzień Seniora, Dożynki	2016 - 2022	organizacja imprez integracyjnych przy współpracy z urzędem gminy, Stowarzyszeniem Kola Gospodyń Wiejskich	<ul style="list-style-type: none"> <li>kultywowanie tradycji</li> </ul>	12 000,00 zł.	Środki własne, budżet gminy, środki zewnętrzne

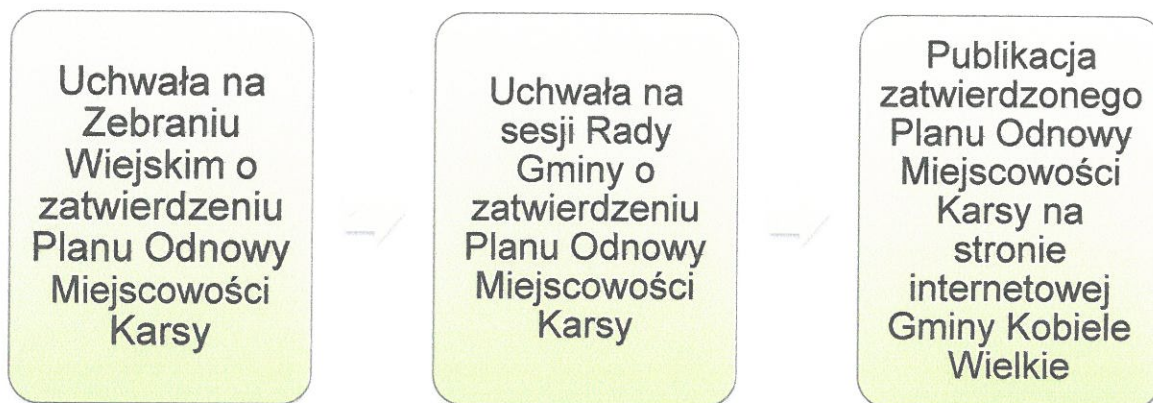
## 7. Zarządzanie i wdrażanie Planu Odnowy Miejscowości

Plan Odnowy Miejscowości Karsy na lata 2016-2022 jest dokumentem o charakterze planowania strategicznego, który umożliwi ubieganie się o pomoc finansową na przedsięwzięcia kwalifikujące się m.in. do dofinansowania ze środków Unii Europejskiej, oraz środków krajowych.

Odpowiedzialnym za jego realizację będzie Wójt Gminy. W celu wsparcia procesu wdrażania Planu Odnowy Miejscowości zostanie zaangażowana Rada sołecka i sołtys wsi Karsy. Właściwa realizacja procesu wdrażania Planu wymusza na organach sołeckich podjęcie konkretnych zadań m.in.

- kontakty z gminą i społecznością lokalną i innymi instytucjami zaangażowanymi w proces realizacji odnowy miejscowości
- ustalanie i aktualizowanie harmonogramu prac,
- zapewnienia bieżącej informacji na temat realizacji planu,
- zapewnienia możliwości monitorowania zgodności realizacji z ustaleniami.

Wdrożenie Planu Odnowy Miejscowości Karsy przedstawia poniższy schemat:



Przewiduje się okresową roczną ocenę i aktualizację planowanych działań oraz projektów w ramach konsultacji społecznych. W terminie do 31 grudnia każdego roku nastąpi spotkanie Grupy Odnowy Miejscowości Karsy, podczas którego przedstawione zostaną efekty z realizacji Planu Odnowy Miejscowości oraz nastąpi jego ocena w odniesieniu do zakładanych celów i działań strategicznych.



## 8. Zgodność Planu Odnowy Miejscowości z dokumentami wyższego rzędu

Cele i działania określone do realizacji w ramach Planu Odnowy Miejscowości Karsy są komplementarne z innymi celami i działaniami określonymi w dokumentach wyższego rzędu. Cele zawarte w Planie Odnowy Miejscowości są zgodne z zapisami zawartymi w „Strategii Rozwoju Województwa Łódzkiego 2020” oraz „Strategią Rozwoju Powiatu Radomszczańskiego 2020”.

Niniejszy dokument to plan „małych kroków”, ale w kierunku „wielkich celów”. Do zrealizowania tych celów, konieczne jest podjęcie wielu szczegółowych działań zwłaszcza na poziomie lokalnym. Zatem realizacja zadań opisanych w Planie Odnowy Miejscowości Karsy na lata 2016 – 2022, powinna służyć integracji społeczności lokalnej a także przynieść poprawę jakości życia mieszkańców wsi i przyczynić się do lepszego rozwoju miejscowości. Rozwój wsi bezpośrednio wpłynie na wizerunek gminy Kobiele Wielkie i powiatu radomszczańskiego a także będzie zgodny z polityką rozwoju na każdym szczeblu podziału administracyjnego w Polsce.

## 9. Podsumowanie

Plan Odnowy Miejscowości Karsy na lata 2016-2022 jest jednym z najważniejszych elementów odnowy wsi, jej rozwoju oraz poprawy warunków pracy i życia mieszkańców. Sporządzenie i uchwalenie dokumentu stanowi warunek konieczny przy aplikowaniu o środki finansowe w ramach „Programu Rozwoju Obszarów Wiejskich 2014-2020”, jak również stanowić będzie wytyczne dla władz Gminy Kobiele Wielkie przy opracowaniu kierunków rozwoju poszczególnych miejscowości.

Celem poddziałania „Wsparcie inwestycji związanych z tworzeniem, ulepszaniem lub rozbudową wszystkich rodzajów małej infrastruktury, w tym inwestycji w energię odnawialną i w oszczędzanie energii”, do którego aplikuje Gmina Kobiele Wielkie, jest Wspieranie lokalnego rozwoju na obszarach wiejskich. Przedsięwzięcie umożliwi przebudowę drogi gminnej, dzięki czemu zaspokojone zostaną potrzeby lokalnej społeczności oraz wzrośnie atrakcyjność turystyczna i inwestycyjna wsi oraz Gminy.

Opracowany Plan Odnowy Miejscowości zakłada w przeciągu 7 najbliższych lat realizację kilku zadań zaprezentowanych w 6 części niniejszego opracowania:

- Budowa i modernizacja dróg;
- Budowa przydomowych oczyszczalni ścieków;
- Budowa placu zabaw;

- Organizacja kursów i szkoleń dla mieszkańców;
- Organizowanie imprez kulturalnych, tj.: Dzień Dziecka, Dzień Seniora, Dożynki.

Istotą tych zadań jest pobudzenie aktywności środowiska lokalnych oraz rozwój infrastrukturalny wsi umożliwiający poprawę komfortu życia mieszkańców oraz zapewnienie odpowiednich warunków do rozwoju we wszystkich sferach życia mieszkańców wsi oraz całej miejscowości.

Zakładane cele Planu przewidują zatem zwiększenie poziomu lokalnego rozwoju na obszarach wiejskich, w tym wzrost znaczenia miejscowości jako lokalnego ośrodka rozwoju kultury i turystyki.

Realizacja Planu Odnowy Miejscowości ma także służyć integracji społeczności lokalnej, zwiększeniu kompetencji i umiejętności zawodowych i społecznych mieszkańców, większemu zaangażowaniu wolnego czasu dzieci i młodzieży oraz rozwoju organizacji społecznych.

Zapisy ujęte w Planie Odnowy Miejscowości Karsy są zgodne z zapisami zawartymi w „Strategii Rozwoju Województwa Łódzkiego 2020” oraz „Strategią Rozwoju Powiatu Radomszczańskiego 2020”.

PRZEWODNICZĄCY  
Rady Gminy  
*Lech Maks*  
Lech Maks