

PROGRAM FUNKCJONALNO -UŻYTKOWY (PFU)

Nazwa Zamówienia: „*Remont budynku hydroforni wraz z wymianą urządzeń stanowiących wyposażenie hydroforni w miejscowości Kobiełe Wielkie*”.

Adres obiektu: Kobiełe Wielkie, działka numer: 34/2 obręb Kobiełe Wielkie

Nazwy i kody:

Nazwy i kody robót CPV:

Główny przedmiot:

45210000 - 2 Roboty budowlane w zakresie budynków,
45232430 - 5 roboty w zakresie uzdatniania wody,
45300000 - 0 Roboty instalacyjne w budynkach,
45332000 - 3 Roboty instalacyjne wodne i kanalizacyjne,
71320000 - 7 Usługi inżynierskie w zakresie projektowania,

Nazwa Zamawiającego: ***GMINA KOBIEŁE WIELKIE***
ul. Reymonta 79
97-524 Kobiełe Wielkie

Wykonawca:

Upr. do projektowania, kierowania
i nadzorowania robót w zakresie sieci i
instal. wod. i kan. CO, wentylacji i gazu


mgr inż. **ROBERT KOSELA**
Upr. bud. nr 103/99, Upr. bud. nr 9/01/WŁ

Zatwierdził:

WÓJT

Henryk Wlechowksi

Zawartość Programu Funkcjonalno – Użytkowego:

I. Część opisowa:

- Opis ogólny przedmiotu zamówienia
- Opis wymagań Zamawiającego w stosunku do przedmiotu zamówienia

II. Część informacyjna Programu Funkcjonalno - Użytkowego

I. CZĘŚĆ OPISOWA

1. OPIS OGÓLNY PRZEDMIOTU ZAMÓWIENIA

1.1 Zakres

1.1.1. Wstęp

Przedmiotem zamówienia jest zadanie polegające na zaprojektowaniu i przeprowadzeniu remontu oraz wymiany urządzeń stanowiących wyposażenie hydroforni na działce ewidencyjnej oznaczonej numerem ewidencyjnym 34/2 obręb geodezyjny Kobiełe Wielkie.

W ramach robót budowlanych zakłada się roboty dekarские, dociepleniowe, wewnętrzne oraz wykonie opaski z kostki brukowej wokół budynku oraz chodnika od bramy do wejścia budynku.

W zakresie wymiany urządzeń do uzdatniania wody zakłada się demontaż istniejących urządzeń i instalacji, montaż nowych urządzeń i instalacji oraz roboty związane z instalacją elektryczną oraz związane z automatyką.

W zakresie prac projektowych przewiduje się wykonanie projektu budowlanego (wszystkich niezbędnych branż), projektów wykonawczych, przedmiaru robót, specyfikacji technicznych wykonania i odbioru robót budowlanych.

1.1.2. Spodziewane efekty inwestycji

Spodziewanym efektem inwestycji jest przygotowanie dokumentacji projektowej, uzyskanie pozwolenia na budowę lub zgłoszenia robót i wyremontowanie wraz z wymiana urządzeń do uzdatniania wody budynku hydroforni w miejscowości Kobiełe Wielkie.

1.1.3. Gwarancje

W ramach niniejszego przedmiotu zamówienia ustal się następujący wykaz Gwarancji.

- 1) gwarancja na wykonane roboty budowlane min. 36 miesięcy;
- 2) gwarancja na zainstalowane urządzenia min. 24 miesiące;
- 3) reakcja na zgłoszenie przez Zamawiającego awarii systemu max. 48 godziny;
- 4) Czas usunięcia awarii max. 72 godziny.

1.1.4. Zakres przedmiotu zamówienia

1.1.4.1. Prace projektowe

- a) Dokumentacja projektowa;
- b) projekt budowlany z pozwoleniem na budowę lub zgłoszeniem robót;
- c) Dokumentacja wykonawcza;
- d) dokumentacja powykonawcza.

Wykonawca opracuje Dokumentację Projektową obejmującą, co najmniej:

- **Projekt budowlany** opracowany w zakresie zgodnym z wymogami obowiązującej w Polsce ustawy Prawo budowlane (t.j Dz. U. Z 2016r. Poz. 290 ze zm.) oraz Rozporządzenia Ministra Transportu, Budownictwa i Gospodarki Morskiej z dnia 25 kwietnia 2012r. w sprawie szczegółowego zakresu i formy projektu budowlanego (Dz. U. z 2012, poz. 462 ze zm),
- **Inne opracowania** wymagane dla uzyskania Pozwolenia na Budowę lub zgłoszenia robot,
- **Dokumentację wykonawczą** dla celów realizacji inwestycji. Projekty wykonawcze stanowiąc będą uszczegółowienie dla potrzeb wykonawstwa projektu budowlanego. Dokumentacja powinna być opracowana z uwzględnieniem warunków zatwierdzenia Projekt Budowlanego oraz warunków zawartych w uzyskanych uzgodnieniach. Projekty wykonawcze zadania winny zostać opracowane z podziałem na obiekty oraz branże.
- **Dokumentację powykonawczą** z naniesionymi w sposób czytelny wszelkimi zmianami wprowadzonymi w trakcie budowy wraz z inwentaryzacją geodezyjną.
- **Instrukcje eksploatacji, obsługi, ppoż. i instrukcje stanowiskowe urządzeń, Badania i analizy uzupełniające.**

Przed rozpoczęciem prac Wykonawca zweryfikuje dane wyjściowe w szczególności dokona sprawdzenia istniejącego wyposażenia hydroforni. Wykona na własny koszt wszystkie badania i analizy uzupełniające niezbędne dla prawidłowego wykonania Dokumentów Wykonawcy, a w szczególności Projektu Budowlanego.

Weryfikacja i sprawdzanie dokumentacji Projektowej.

Jeżeli prawo lub względy praktyczne wymagają, aby niektóre Dokumenty Wykonawcy były poddane weryfikacji przez osoby uprawnione lub uzgodnieniu przez odpowiednie władze, to przeprowadzenie weryfikacji i/lub uzyskanie uzgodnień będzie przeprowadzone przez Wykonawcę na jego koszt, po wcześniejszym wewnętrznym skoordynowaniu dokumentacji przez projektantów branżowych (z ich zapisem

potwierdzającym powyższe czynności) i przed przedłożeniem tej dokumentacji do zatwierdzenia przez Zamawiającego.

Dokonanie weryfikacji i/lub uzyskanie uzgodnień nie przesądza o zatwierdzeniu przez Zamawiającego, który odmówi zatwierdzenia projektu w każdym przypadku, kiedy stwierdzi, że Dokument Wykonawcy nie spełnia wymagań, co do przedmiotu zamówienia.

Uzgodnienia i decyzje administracyjne.

W szczególności Wykonawca uzyska wszelkie wymagane zgodnie z prawem polskim uzgodnienia, opinie, dokumentacje i decyzje administracyjne niezbędne dla prawidłowego wykonania przedmiotu umowy.

Mapy do celów projektowych.

Wykonawca jest zobowiązany do uzyskania na swój koszt aktualnych map do celów projektowych lub do celów opiniodawczych na obszar objęty przedmiotem zamówienia. Zamawiający nie posiada aktualnych map zasadniczych do celów projektowych.

Dlatego też zakres objęty zamówieniem obejmuje wykonanie następujących prac:

1. Opracowanie mapy zasadniczej do celów projektowych.
2. Uzyskanie w imieniu zamawiającego pozwolenia na budowę lub zgłoszenia robót.

Projekty i koncepcje Zamawiającego.

Przedstawione w PFU opracowania są tylko materiałem wyjściowym i pomocniczym dla Wykonawcy do sporządzenia własnych opracowań wykonania zadań wchodzących w skład przedmiotu zamówienia.

Przedstawione w punktach 1.4. PFU parametry są wielkościami szacunkowymi. Ostateczne wielkości zostaną ustalone na podstawie sporządzonej przez Wykonawcę dokumentacji projektowej (projekt budowlany i projekt wykonawczy). W przypadku rozbieżności Wykonawca nie będzie rościł praw do dodatkowego wynagrodzenia.

Wizytacja terenu budowy

Przed złożeniem oferty Zamawiający zaleca odbycie przez Wykonawcę wizytacji Terenu Budowy oraz jego otoczenia w celu oceny, na własną odpowiedzialność, kosztów i ryzyka, wszystkich czynników koniecznych do przygotowania jego rzetelnej oferty, obejmującej wszelkie niezbędne prace przygotowawcze, zasadnicze i towarzyszące zarówno do prowadzenia Robót budowlano – montażowych jak i przygotowania Projektu do uzyskania pozwolenia na budowę lub zgłoszenia robót.

1.1.4.2. Zakres Robót budowlanych

Zakres robót budowlanych musi przewidzieć:

- a) Prace związane z remontem budynku hydroforni - roboty budowlane;
- b) Prace związane z wymiana urządzeń;
- c) Prace związane z zagospodarowaniem terenu.

1.1.4.2.1. Charakterystyczne parametry inwestycji

Zamawiający Gmina Kobiele Wielkie planuje przeprowadzenie remontu budynku hydroforni zlokalizowanego na działce ewidencyjnej nr 34/2 w miejscowości Kobiele Wielkie oraz wymianę urządzeń do uzdatniania wody. W ramach planowanego zadania przewidziane jest także wykonanie bramy przesuwnej oraz zakup i montaż zespołu prądowłóczego o mocy zespołu min.30kVA.

1.1.4.3. Szkolenie i przejęcie robót od Wykonawcy.

Wykonawca przeszkoli osoby wskazane przez Zamawiającego, przeprowadzi eksploatację próbną, zgodnie z wymaganiami Zamawiającego określonymi w PFU.

Wykona także inne zobowiązania konieczne do Przejęcia Robót od Wykonawcy i przekazania obiektu.

1.1.4.4. Serwis.

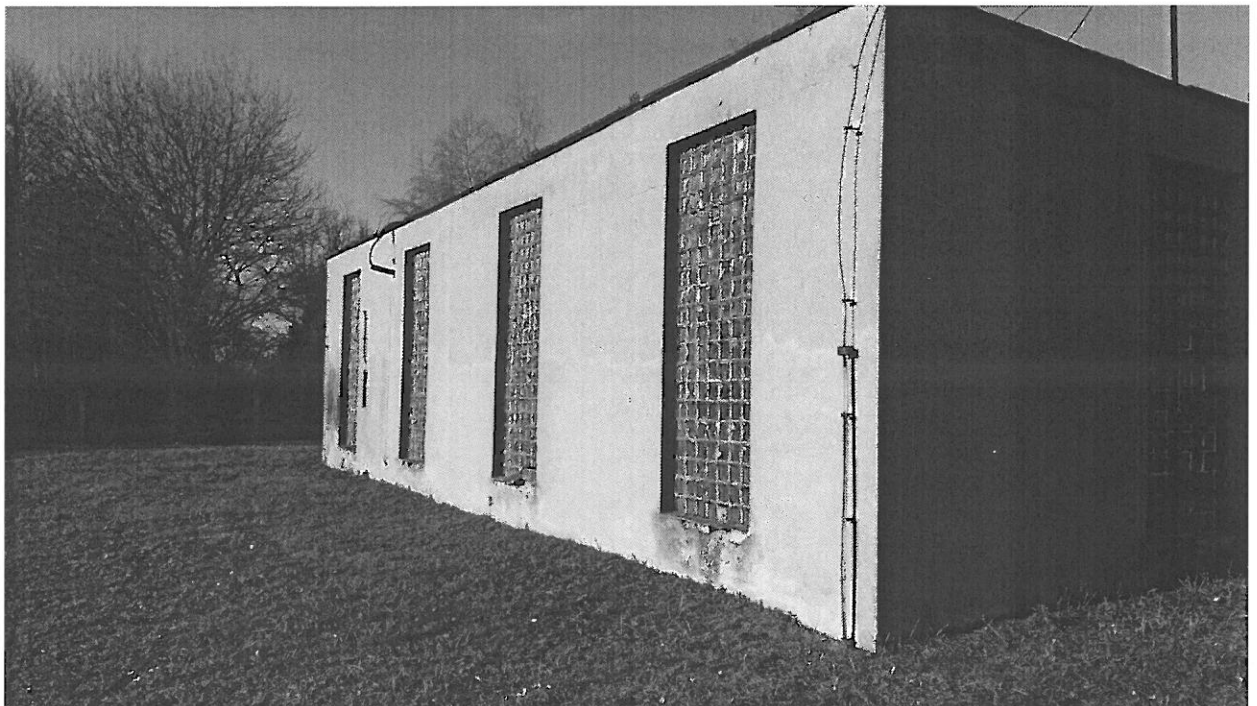
Wykonawca zapewni serwisowanie zainstalowanego wyposażenia pomieszczeń w tym urządzeń, aż do końca Okresu gwarancji na roboty budowlane, czyli min. 36 miesięcy. Wykonawca zobowiązuje się do wykonania **bezpłatnych** przeglądów zgodnie z warunkami technicznymi zainstalowanych urządzeń. Zawarcie stosownych umów z podwykonawcami w przedmiotowym zakresie znajduje się po stronie Wykonawcy. Koszty serwisowania Urządzeń i Instalacji w Okresie min. 36 - miesięcy pokrywa Wykonawca.

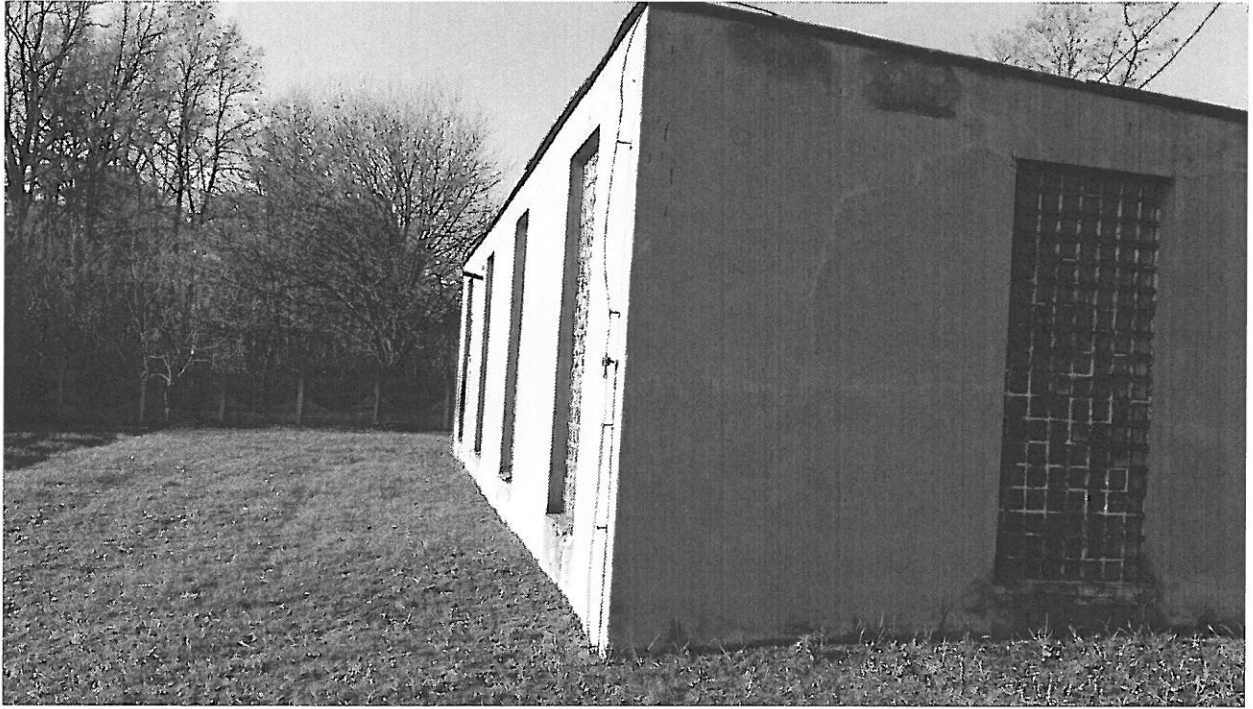
1.2 Aktualne uwarunkowania wykonania przedmiotu zamówienia.

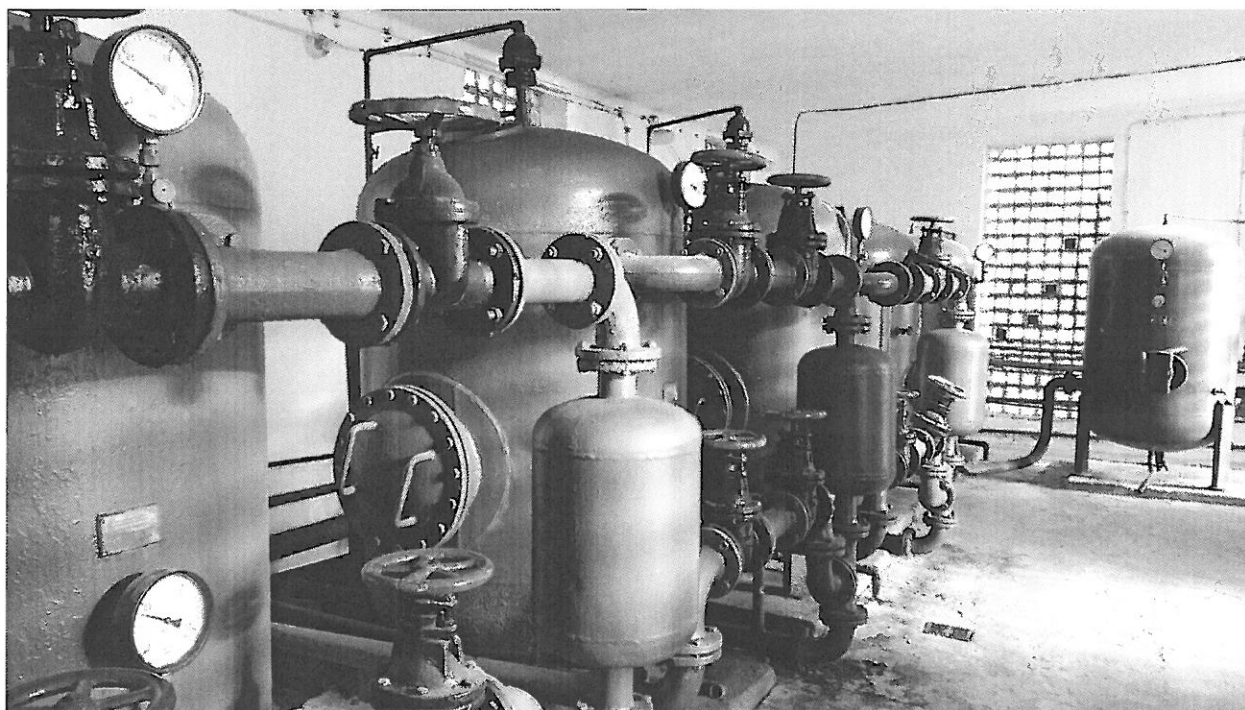
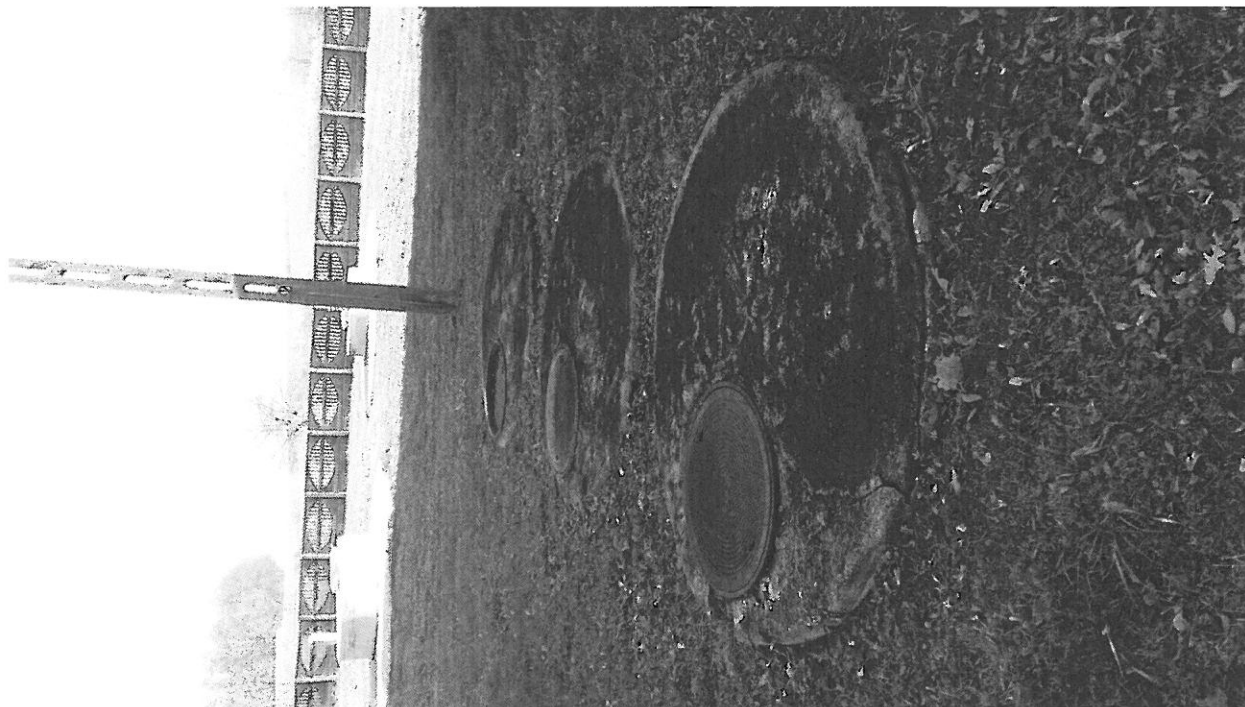
1.2.1. Opis stanu istniejącego

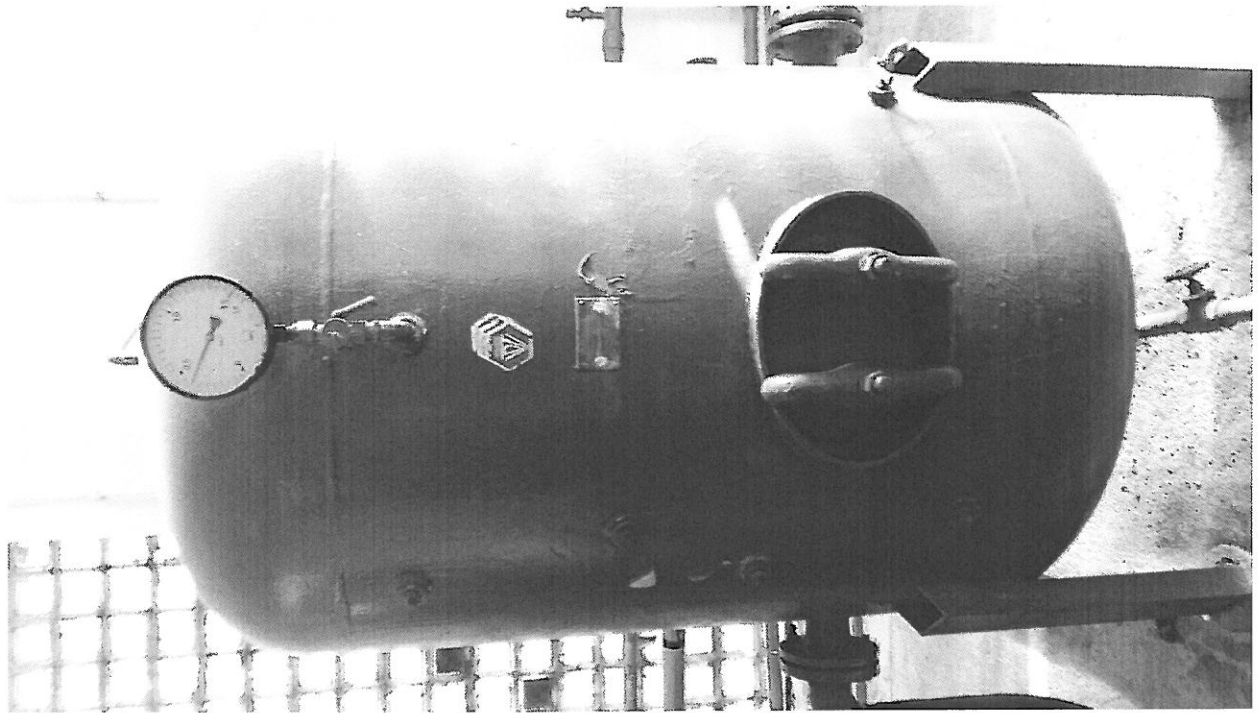
Działka nr 34/2 obręb geodezyjny Kobiele Wielkie zajmuje powierzchnię około 1100 m².

Teren działki jest zabudowany istniejącym budynkiem hydroforni o powierzchni zabudowy około 90 m². Teren jest ogrodzony płotem betonowym.













1.2.2. Uwarunkowania techniczne realizacji przedmiotu zamówienia

1.2.2.1. Potrzeba realizacji przedmiotu zamówienia.

Budynek hydroforni od momentu wybudowania (lata 60-te) nie był remontowany. Zgodnie z wymogami Ministra Zdrowia, woda przeznaczona do picia wymaga instalacji odżelaziania. Istniejące zbiorniki hydroforowe są skorodowane i wymagają zdecydowanie wymiany. Stan obecny stwarza potencjalne zagrożenie dla odbiorców wody pitnej z hydroforni, dlatego pilnie jest wymagany remont. Dla bezpieczeństwa strefy ochronnej studni głębinowych należy także wymienić bramę która w pełni zabezpieczy teren przed dostępem osób nieupoważnionych.

1.2.2.2. Dostępność Terenu Budowy.

Wszelkie Roboty przygotowawcze, tymczasowe, budowlane, montażowe, wykończeniowe itp., będą zrealizowane i wykonane według Dokumentacji Projektowej opracowanej przez Wykonawcę i zatwierdzonej przez Zamawiającego. Zamawiający uznaje, że na etapie przygotowania Projektu Budowlanego Wykonawca uzyskuje wszelkie informacje o dostępie do Terenu Budowy i Trasach Dostępu oraz, że projektuje Roboty według pozyskanych informacji.

1.2.2.3. Rozpoczęcie robót.

Do robót budowlanych można przystąpić po uzyskaniu pozwolenia na budowę lub zgłoszenia na budowę na podstawie zatwierdzonego przez Zamawiającego projektu budowlanego oraz po przedłożeniu przez Wykonawcę i zatwierdzeniu przez Zamawiającego dokumentacji wykonawczej.

Wszelkie Roboty przygotowawcze, tymczasowe, budowlane, montażowe, technologiczne itp., będą zrealizowane i wykonane według Dokumentacji Projektowej opracowanej przez Wykonawcę i zatwierdzonej przez Zamawiającego.

1.2.2.4. Zabezpieczenie i oznakowanie Terenu Budowy.

Wykonawca w ramach prac, jest zobowiązany wykonać zabezpieczenie terenu budowy zgodnie z obowiązującą Ustawą Prawo Budowlane:

- a) dostarczyć, zainstalować urządzenia zabezpieczające (zapory, światła ostrzegawcze, znaki itp.),
- b) utrzymać urządzenia zabezpieczające w odpowiednim stanie technicznym,
- c) usunąć urządzenia zabezpieczające po zakończeniu Robót. Koszty zabezpieczeń i oznakowania terenu ponosi Wykonawca

1.3 Ogólne właściwości funkcjonalno - użytkowe

Wymagania szczegółowe zawarto w punkcie 2.2 PFU - Szczegółowe cechy zamówienia dotyczące rozwiązań technicznych oraz w punkcie 2.3 Warunki Wykonania i Odbioru Robót.

Zamawiający oczekuje od zastosowanych rozwiązań funkcjonalności, nowoczesności i bezpieczeństwa eksploatacji.

Należy zaprojektować i wykonać remont budynku hydroforni wraz z wymianą urządzeń stanowiących jego wyposażenie oraz wykonać bramę przesuwaną.

1.4 Szczegółowe właściwości funkcjonalno – użytkowe.

1.4.1. Budynek hydroforni

Zakres realizacji

Remont budynku musi zostać zaprojektowany zgodnie z warunkami technicznymi, jakie muszą spełniać budynki i ich usytuowanie. Powierzchni zabudowy remontowanego budynku wynosi 90 m², natomiast powierzchnia działki to 0,11 ha. W ramach remontu należy przewidzieć m.in. następujący zakres prac:

Roboty pokrywcze w tym:

- rozbiórka pokrycia z papy na dachach betonowych oraz wykonanie izolacji przeciwwilgociowej i ocieplenie dachu styropianem o grubości min. 10 cm jednostronnie oklejonego papą oraz nowego pokrycia z papy termozgrzewalnej w kolorze brązowym na powierzchni około 90,00 m²;
- rozebranie i wykonanie nowych obróbek blacharskich w kolorze brązowym murów ogniowych, okapów, kołnierzy około 41,5 mb;
- rozebranie i założenie nowych rynien metalowych w kolorze brązowym około 14,6 mb;
- rozebranie i założenie nowych rur spustowych metalowych w kolorze brązowym około 6,6 mb.

Roboty dociepleniowe w tym:

- demontaż drzwi drewnianych i montaż drzwi z PCV powierzchnia około 5,3 m²;

- demontaż luksferów oraz montaż w ich miejsce 9 sztuk okien z PCV z szybami "mlecznymi" o wymiarach każde około 3,00 m x 1,20 m w kolorze białym;
- wykonanie parapetów zewnętrznych z blachy w kolorze brązowym około 10,8 mb;
- ocieplenie ścian budynku płytami styropianowymi o grubości min. 10 cm metodą lekką – mokłą wraz z przygotowaniem podłoża powierzchnia około 115,89 m²;
- nałożenie tynków zewnętrznych silikonowych na powierzchni około 115,89 m²;
- wykonanie opaski wokół budynku oraz chodnika od ogrodzenia do budynku z kostki brukowej szarej grubości min. 8 cm powierzchnia około 90,00 m²;

Roboty wewnętrzne w tym:

a) ściany

- zeszkobanie i zmycie starej farby powierzchnia około 240,00m²;
- dwukrotne gruntowanie oraz wykonanie i szlifowanie gładzi gipsowych jednowarstwowych powierzchnia około 90,00 m² (sufit);
- dwukrotne malowanie farbami emulsyjnymi gładzi gipsowych wewnętrznych (sufit) powierzchnia około 90 m²;
- położenie płytek na całych ściany budynku powierzchnia około 150,00 m².

b) podłoga

- demontaż istniejącej wylewki betonowej;
- wykonanie wylewki betonowej (tzw. chudziak);
- wykonanie izolacji przeciwwilgociowej;
- wykonanie posadzki betonowej ze zbrojeniem;
- wykonanie posadzki z płytek ceramicznych.

Zagospodarowanie terenu:

- wykonanie bramy wjazdowej przesuwnej o wymiarach ok. 4m x 1,5 m) wypełnionej profilami o wymiarach 2 x 2 cm, ocynkowanej i malowanej proszkowo.
- wyrównanie terenu wokół budynku, przygotowanie terenu i zasianie trawy.

Zakres przewidzianych prac związanych z wymianą urządzeń stanowiących wyposażenie hydroforni m.in.:

- demontaż i montaż nowych rur doprowadzających wodę z dwóch studni głębinowych (od obudowy studni do budynku hydroforni 2 sztuki po ok. 10 mb każda);
- demontaż urządzeń i instalacji – 3 zbiorniki hydroforowe wraz z instalacją i armaturą;
- montaż 3 nowych zbiorników hydroforowych o pojemności min. 1500 dm³ wraz z niezbędną instalacją i armaturą pozwalającym na pracę hydroforni zgodnie z aktualnym pozwoleniem wodno - prawnym stanowiącym Załącznik nr 1 do PFU;
- demontaż trzech zbiorników odżelaziaczy o pojemności około 2000 dm³ wraz ze złożem;
- montaż nowej instalacji do odżelaziania wraz ze złożem filtracyjnym pozwalającym na pracę hydroforni zgodnie z aktualnym pozwoleniem wodno - prawnym stanowiącym Załącznik nr 1 do PFU
- dostawa i montaż sprężarki bezolejowej o min. parametrach (Q= 8m³/h, p = 8bar N=1,5 kW) do uzupełniania poduszki powietrznej w hydroforach, wraz z instalacją sprężonego powietrza – 1 komplet
- dostawa i montaż urządzeń do dezynfekcji wody metodą bezchemiczną za pomocą ultradźwięku i ultrafioletu pozwalającą na pracę hydroforni zgodnie z aktualnym pozwoleniem wodno - prawnym stanowiącym Załącznik nr 1 do PFU
- dostawa i montaż wodomierzy;
- cała instalacja technologiczna do wody pitnej wykonanej ze stali nierdzewnej z konstrukcją wsporczą;
- dostawa i montaż osuszacza powietrza o min. parametrach Q=300m³/h, N=0,4 kW – 1 sztuka;
- umywalka pojedyncza porcelanowa z syfonem gruszkowym, bateria umywalkowa oraz przepływowy podgrzewacz wody – 1 komplet;
- dostawa i montaż urządzeń grzewczych służących do ogrzania budynku hydroforni;
- dezynfekcja rurociągów, próby szczelności, rozruch technologiczny, badanie wody w czasie rozruchu oraz opracowanie instrukcji;
- demontaż trzech zbiorników betonowych na terenie działki 34/2 wykorzystywanych do wód popłuczynowych o średnicy 180 cm i głębokości około 200 cm wraz z instalacją do ich odprowadzenia;

- wykonanie instalacji do odprowadzania wód z popłucznych oraz ścieków z umywalki z rur PCV min. 160 mm do granicy działki;

Roboty elektryczne i automatyka w tym:

- wykonanie wewnętrznej instalacji elektrycznej,
- wykonanie instalacji odgromowej;
- montaż szafy sterowniczej oraz wykonanie niezbędnego okablowania wewnętrznego technologii z uwzględnieniem automatyzacji procesów technologicznych z systemem powiadamiania np. przez SMS;
- automatyczne uzupełnienie poduszki powietrznej w hydroforach wykorzystujące zewnętrzne czujniki pojemnościowe;
- pompy głębinowe sterowane z wykorzystaniem układu miękkiego startu.
- dostawa i montaż zespołu prądotwórczego o mocy zespołu min. 30kVA z układem SZR (automatycznego uruchamiania się) – 1 sztuka;

Zamawiający informuje, iż w/w zakres prac został oszacowany wstępnie. Do obowiązków wykonawcy jest sprawdzenie i prawidłowe oszacowanie zakresy prac związanych z remontem budynku oraz dobraniem i wymianą urządzeń w celu prawidłowego funkcjonowania instalacji technologicznej stacji uzdatniania wody.

Zamawiający dopuszcza, że wymienione parametry w trakcie procesu projektowania mogą ulec zmianie ze względu na lepsze i bardziej funkcjonalne rozwiązania technologiczne. Projekt budowlany musi zostać uzgodniony i zaakceptowany przez Zamawiającego.

2. OPIS WYMAGAŃ ZAMAWIAJĄCEGO W STOSUNKU DO PRZEDMIOTU ZAMÓWIENIA

2.1. Forma Dokumentacji Projektowej do opracowania przez Wykonawcę.

Forma i zakres Dokumentacji Projektowej musi spełniać wymogi Rozporządzenia Ministra Transportu, Budownictwa i Gospodarki Morskiej z dnia 25 kwietnia 2012r. w sprawie szczegółowego zakresu i formy projektu budowlanego (Dz. U. z 2012r. poz. 462 ze zm.).

Rozwiązania projektowe będą spełniać szczegółowo i kompletnie wymogi m.in.:

- Rozporządzenie Ministra Infrastruktury z dnia 2 września 2004 r. w sprawie szczegółowego zakresu i formy dokumentacji projektowej, specyfikacji technicznych wykonania i odbioru robót budowlanych oraz programu funkcjonalno-użytkowego (Dz. U. z 2013r. poz. 1129),
- Ustawa z dnia 07.07.1994 r. Prawo Budowlane (t.j. Dz. U. z 2016r. poz. 290 ze zm.),
- Rozporządzenie Ministra Infrastruktury z dnia 12 kwietnia 2002r. w sprawie warunków technicznych, jakim powinny odpowiadać budynki i ich usytuowanie (Dz. U. z 2015r. poz. 1422),
- Rozporządzenie Rady Ministrów z dnia 9 listopada 2010r. w sprawie przedsięwzięć mogących znacząco oddziaływać na środowisko (Dz. U. z 2016r. poz. 71),
- Ustawa z dnia 27 marca 2003r. o zagospodarowaniu przestrzennym (t.j. Dz. U. z 2016r. poz. 778 ze zm.),
- Rozporządzenie Ministra Środowiska z dnia 14 czerwca 2007 r. w sprawie dopuszczalnych poziomów hałasu w środowisku (Dz. U. z 2014 r. poz. 112),
- Rozporządzenie Ministra Środowiska z dnia 23 września 2016r. w sprawie szczegółowych warunków uznania odpadów niebezpiecznych za odpady inne niż niebezpieczne (Dz. U. z 2016r. poz. 1601),
- Ustawa Prawo Wodne z dnia 18 lipca 2001 roku (Dz. U. z 2015r. poz. 469 ze zm.);
- Ustawa Prawo ochrony środowiska z dnia 27 kwietnia 2001 r. (t.j. Dz. U. z 2016r. poz. 672 ze zm.),
- Rozporządzenie Ministra Zdrowia z dnia 22 kwietnia 2005 r. w sprawie szkodliwych czynników biologicznych dla zdrowia w środowisku pracy oraz

ochrony zdrowia pracowników zawodowo narażonych na te czynniki (t.j. Dz. U. z 2005r. Nr 81, poz. 716 ze zm.)

- Innych, których zastosowanie jest jednoznaczne ze względu na ostateczny zakres prac projektowych aktualnych na dzień wykonywania opracowań projektowych.

Opracowanie projektowe zawierać musi, co najmniej elementy przedstawione w poniższych punktach.

Dokumentacja projektowa będzie przekazywana Zamawiającemu do zatwierdzenia w następujących etapach:

- a) Etap I - Projekt Budowlany,
- b) Etap I I - Projekty Wykonawcze, w celu wydania przez Zamawiającego decyzji o rozpoczęciu Robót,
- c) Etap III - Dokumentacja powykonawcza.

Dokumentacja projektowa winna uzyskać zatwierdzenie w zakresie przyjętych i zastosowanych rozwiązań technicznych przez Zamawiającego.

2.1.1. Wymagania ogólne dotyczące Dokumentacji Projektowej do opracowania przez Wykonawcę.

1. Dokumentacja projektowa powinna być opracowana zgodnie z odpowiednimi przepisami prawa budowlanego, Polskimi Normami, zasadami wiedzy technicznej, wymaganiami technicznymi Zamawiającego i potrzebami sprawnego przeprowadzenia procesu inwestycyjnego.
2. Dane wyjściowe stanowiące podstawę opracowania dokumentacji projektowej powinny być kompletne, rzetelne i mieć oparcie w odpowiednich dokumentach zamieszczonych w części informacyjnej niniejszego PFU lub przekazanych przez Zamawiającego.
3. Zakres i treść dokumentacji projektowej powinna być dostosowana do specyfikacji i charakteru obiektu oraz stopnia skomplikowania Robót budowlanych.

2.1.2. Stadia dokumentacji projektowej.

2.1.2.1. Projekt budowlany.

Projekt budowlany remontu budynku hydroforni powinien być opracowany:

- na podstawie materiałów wyjściowych, o których mowa w pkt. 2.1.1.
- ściśle według wymagań zawartych w ustawie Prawo budowlane, doprecyzowanych w Rozporządzeniu Ministra Infrastruktury z dnia z dnia 25 kwietnia 2012 w sprawie szczegółowego zakresu i formy projektu budowlanego (t.j. Dz. U. z 2012r. poz. 462 ze zm.);

- na podstawie aktualnych podkładów geodezyjnych,
- w takim zakresie szczegółowości, by możliwa była jednoznaczna ocena zaproponowanych w nim rozwiązań projektowych oraz uzyskanie wszystkich wymaganych opinii, uzgodnień, zatwierdzeń i pozwoleń wymaganych przez Prawo budowlane oraz wynikających z innych ustaw (np. o Ochronie i kształtowaniu środowiska, o Państwowej Inspekcji Sanitarnej, itp.).

2.1.2.2. Projekt wykonawczy.

Polskie prawo budowlane nie reguluje zasad opracowywania projektów wykonawczych. W praktyce jest to projekt budowlany, uzupełniony o szczegółowe rozwiązania i podzielony w sposób dostosowany do specyfiki Robót oraz przyjętej technologii Robót na obiekty i poszczególne branże.

1. Projekt wykonawczy (techniczny), powinien stanowić uszczegółowienie rozwiązań zawartych w projekcie budowlanym
2. Projekt wykonawczy (techniczny) powinien być opracowany w oparciu o projekt budowlany oraz warunki zawarte w uzyskanych opiniach i uzgodnieniach jak również szczegółowe wytyczne zawarte w poszczególnych częściach składowych projektu budowlanego.
3. Rozwiązania zawarte w projekcie wykonawczym (technicznym) nie powinny naruszać ustaleń zawartych w projekcie budowlanym, lecz jedynie je uszczegóławiać.

2.1.2.3. Dokumentacja powykonawcza.

Wykonawca Robót jest zobowiązany do wykonania dokumentacji powykonawczej oraz wykonania i przedłożenia Instrukcji Eksploatacji i Konserwacji wbudowanych urządzeń.

Dokumentacja powykonawcza powinna zawierać:

- rysunki powykonawcze z naniesionymi w sposób czytelny wszelkimi zmianami wprowadzonymi w trakcie budowy,
- geodezyjne pomiary powykonawcze poszczególnych obiektów wraz z uzbrojeniem oraz mapę powykonawczą terenu objętego opracowaniem projektowym,
- dokumentację z zakończonych prób i testów,
- dokumenty potwierdzające jakość i pochodzenie wbudowanych materiałów i urządzeń oraz ich dopuszczenie do stosowania w Polsce,
- dokumenty atestacyjne - świadectwo dopuszczenia do stosowania w budownictwie na terenie Polski - symbol B lub CE),

- certyfikat na znak bezpieczeństwa (jeżeli jest wymagany na podstawie odrębnych przepisów),
- certyfikat zgodności wyrobu z PN lub aprobatą techniczną,
- deklaracja zgodności producenta wyrobu z PN lub aprobatą techniczną,
- protokoły badań i sprawdzeń,
- kopie rysunków projektu budowlanego z naniesionymi zmianami, jakie nastąpiły podczas budowy,
- wszystkie uzgodnienia, decyzje, pozwolenia uzyskane na etapie projektowania/wykonawstwa, które dotyczą przyszłego użytkowania obiektów oraz urządzeń parku,
- oświadczenia osób trzecich (w przypadku, gdy brali udział w procesie w sposób pośredni), że nie wnoszą żadnych roszczeń związanych z daną inwestycją.

2.2. Szczegółowe cechy zamówienia dotyczące rozwiązań technicznych

Ogólne właściwości funkcjonalno - użytkowe podano w punkcie 1.3 niniejszego PFU. Szczegółowe parametry techniczne materiałów i urządzeń podano w punkcie 2.2.1 - Wymagania materiałowe i technologiczne PFU.

2.2.1. Wymagania materiałowe i technologiczne.

Wymagane certyfikaty i dokumenty: Ocena higieniczna PZH, deklaracja zgodności producenta, karty katalogowe.

Instalacje i wyposażenie

Budynek musi zostać wyposażony w instalację technologiczną, elektryczną, wody zimnej, instalację kanalizacyjną.

Użyte materiały i przyjęte rozwiązania muszą spełniać wymogi ochrony środowiska, optymalnego zużycia energii, bezpieczeństwa pożarowego i eksploatacji. Instalacja i urządzenia elektryczne powinny zapewniać dostarczenie energii elektrycznej o odpowiednich parametrach technicznych do odbiorników, stosownie do potrzeb użytkowych, ochronę przed porażeniem prądem elektrycznym, przepięciami łączeniowymi i atmosferycznymi, powstaniem pożaru.

Instalacje energetyczne

Zamawiający wymaga, aby wykonana instalacja elektryczna była z materiałów wysokiej jakości (miedź) oraz ułożona pod tynkami. Osprzęt instalacyjny podtynkowy.

Zamawiający oczekuje wykonania instalacji elektrycznej, oświetlenie ogólne LED, ochrona przepięciowa, uziemienie i ochrona przed porażeniem prądem.

Wykończenie

Wymagania Zamawiającego w odniesieniu do wykończeń zewnętrznych:

- Ocieplenie budynków metodą lekką-mokłą z użyciem styropianu grubości min 10 cm., mocowanie styropianu klej oraz kołki do styropianu w ilości min. 4 kołki na m². Tynk silikonowy, w kolorze uzgodnionym z Zamawiającym. Wymagany współczynnik $U = 0,25 \text{ W/m}^2\text{K}$.
- Cokoły budynku zaizolowane przeciwwilgociowo do wysokości minimum 30 cm powyżej terenu.
- Dach pokrycie z papy termozgrzewalnej.
- Drzwi zewnętrzne PCV, $U_k < 1,4 \text{ W/m}^2\text{K}$ oraz okna PCV, $U_k < 1,1 \text{ W/m}^2\text{K}$ w kolorze białym.
- Oświetlenie powinno być dostosowane do rodzaju pomieszczenia.

Wymagania Zamawiającego w odniesieniu do wykończeń wewnętrznych

Posadzki

Pomieszczenie hydroforni - płytki ceramiczne na posadzce betonowej. W kolorze uzgodnionym z Zamawiającym.

Wykończenie ścian:

w pomieszczenie hydroforni – płytki ceramiczne na całej wysokości ścian. W kolorze uzgodnionym z Zamawiającym.

Zagospodarowanie terenu

Bramą wjazdowa

Brama wjazdowa o szerokości około 4,0 m i wysokości około 1,5 m. Wypełnienie z profili stalowych 2 x 2 cm. Zabezpieczenie antykorozyjne - ocynkowane + malowanie proszkowe, kolor uzgodniony z Zamawiającym.

Powierzchnia wokół budynku

Przewiduje się wykonanie chodnika oraz opaski wokół budynku z kostki brukowej o grubości min. 8 cm w kolorze szarym.

Zieleń

Na terenie niezajętym przez infrastrukturę obiektu przewiduje się wyrównanie, przygotowanie gruntu i zasianie trawy.

2.3. Warunki wykonania i odbioru robót

2.3.1. Przedmiot robót objętych warunkami wykonania i odbioru

Przedmiotem niniejszych warunków wykonania i odbioru są wymagania ogólne dotyczące wykonania i odbioru robót budowlano - montażowych, w związku z opracowaniem dokumentacji projektowej i remontem budynku hydroforni.

2.3.2. Zakres robót objętych warunkami wykonania i odbioru

Ustalenia zawarte w niniejszych warunkach wykonania i odbioru obejmują wymagania ogólne dla poszczególnych asortymentów robót budowlano – montażowych.

2.3.3. Określenia podstawowe

Użyte w warunkach wykonania i odbioru wymienione poniżej określenia należy rozumieć w każdym przypadku następująco:

Dziennik budowy – zeszyt z ponumerowanymi stronami, opatrzony pieczęcią organu wydającego wydany zgodnie z obowiązującymi przepisami, stanowiący urzędowy dokument przebiegu robót budowlanych, służący do notowania zdarzeń i okoliczności zachodzących w toku wykonywania robót, rejestrowania dokonywanych odbiorów robót, przekazywania poleceń i innej korespondencji technicznej pomiędzy Inspektorem nadzoru, Wykonawcą i projektantem.

Inspektor nadzoru – osoba wymieniona w danych kontraktowych (wyznaczona przez Zamawiającego, o której wyznaczeniu poinformowany jest Wykonawca), odpowiedzialna za nadzorowanie robót i administrowanie kontraktem.

Kierownik budowy - osoba wyznaczona przez Wykonawcę, upoważniona do kierowania robotami i do występowania w jego imieniu w sprawach realizacji kontraktu. Materiały - wszelkie tworzywa niezbędne do wykonania robót, zgodne z dokumentacją projektową i specyfikacjami technicznymi, zaakceptowane przez Inspektora nadzoru.

Polecenie Inspektora nadzoru - wszelkie polecenia przekazane Wykonawcy przez Inspektora nadzoru, w formie pisemnej, dotyczące sposobu realizacji robót lub innych spraw związanych z prowadzeniem budowy.

Projektant - uprawniona osoba prawna lub fizyczna będąca autorem dokumentacji projektowej.

Rysunki - część Dokumentacji Projektowej, która wskazuje lokalizację, charakterystykę i wymiary obiektu będącego przedmiotem robót.

Teren budowy - teren udostępniony przez Zamawiającego dla wykonania na nim robót oraz inne miejsca wymienione w kontrakcie jako tworzące część terenu budowy.

2.3.4. Ogólne wymagania dotyczące robót

Wykonawca jest odpowiedzialny za jakość wykonanych robót, bezpieczeństwo wszelkich czynności na terenie budowy, metody użyte przy budowie.

2.3.4.1. Przekazanie terenu budowy

Zamawiający w terminie określonym w dokumentach kontraktowych przekaże Wykonawcy teren budowy.

2.3.4.2. Zabezpieczenie terenu budowy

Fakt przystąpienia do robót Wykonawca obwieści publicznie przed ich rozpoczęciem w sposób uzgodniony z Inspektorem Nadzoru oraz przez umieszczenie, w miejscach i ilościach określonych przez Inspektora Nadzoru, tablic informacyjnych, których treść będzie zatwierdzona przez Inspektora Nadzoru. Tablice informacyjne będą utrzymywane przez Wykonawcę w dobrym stanie przez cały okres realizacji robót. Koszt zabezpieczenia terenu budowy nie podlega odrębnej zapłacie i przyjmuje się, że jest włączony w cenę kontraktową.

2.3.4.3. Ochrona środowiska w czasie wykonywania robót.

Wykonawca ma obowiązek znać i stosować w czasie prowadzenia robót wszelkie przepisy dotyczące ochrony środowiska naturalnego.

2.3.4.4. Ochrona przeciwpożarowa

Wykonawca będzie przestrzegać przepisy ochrony przeciwpożarowej. Materiały łatwopalne będą składowane w sposób zgodny z odpowiednimi przepisami i zabezpieczone przed dostępem osób trzecich.

Wykonawca będzie odpowiedzialny za wszelkie straty spowodowane pożarem wywołanym jako rezultat realizacji robót albo przez personel Wykonawcy.

2.3.4.5. Materiały szkodliwe dla otoczenia

Materiały, które w sposób trwały są szkodliwe dla otoczenia, nie będą dopuszczone do użycia.

Nie dopuszcza się użycia materiałów wywołujących szkodliwe promieniowanie o stężeniu większym od dopuszczalnego, określonego odpowiednimi przepisami. Wszelkie materiały odpadowe użyte do robót będą miały aprobatę techniczną wydaną przez uprawnioną jednostkę, jednoznacznie określającą brak szkodliwego oddziaływania tych materiałów na środowisko. Materiały, które są szkodliwe dla otoczenia tylko w czasie robót, a po zakończeniu robót ich szkodliwość zanika (np. materiały pyłaste) mogą być użyte pod warunkiem przestrzegania wymagań technologicznych wbudowania. Jeżeli wymagają tego odpowiednie przepisy Wykonawca powinien otrzymać zgodę na użycie tych materiałów od właściwych organów administracji państwowej. Jeżeli Wykonawca użył materiałów szkodliwych dla otoczenia zgodnie ze specyfikacjami, a ich użycie spowodowało jakiekolwiek zagrożenie środowiska, to konsekwencje tego poniesie Wykonawca. Wykonawca zobowiązany jest do utylizacji odpadów zgodnie z odrębnymi przepisami.

Dokumenty potwierdzające te czynności stanowią element dokumentacji powykonawczej.

2.3.4.6. Ochrona własności publicznej

Wykonawca odpowiada za ochronę instalacji na powierzchni ziemi i za urządzenia podziemne, takie jak rurociągi, kable itp. oraz uzyska od odpowiednich władz będących właścicielami tych urządzeń potwierdzenie informacji dostarczonych mu przez Zamawiającego w ramach planu ich lokalizacji. Wykonawca zapewni właściwe oznaczenie i zabezpieczenie przed uszkodzeniem tych instalacji i urządzeń w czasie trwania budowy. O fakcie przypadkowego uszkodzenia instalacji Wykonawca bezzwłocznie powiadomi Inspektorem Nadzoru i zainteresowane władze oraz będzie z nimi dostarczając wszelkiej pomocy potrzebnej przy dokonywaniu napraw. Wykonawca będzie odpowiadać za wszelkie spowodowane przez jego działania

uszkodzenia instalacji na powierzchni ziemi i urządzeń podziemnych wykazanych w dokumentach dostarczonych mu przez Zamawiającego.

2.3.4.7. Ograniczenie obciążeń osi pojazdów

Wykonawca będzie stosować się do ustawowych ograniczeń nacisków osi na drogach publicznych przy transporcie materiałów i wyposażenia na i z terenu robót.

2.3.4.8. Bezpieczeństwo i higiena pracy

Podczas realizacji robót Wykonawca będzie przestrzegać przepisów dotyczących bezpieczeństwa i higieny pracy. W szczególności Wykonawca ma obowiązek zadbać, aby personel nie wykonywał pracy w warunkach niebezpiecznych, szkodliwych dla zdrowia oraz nie spełniających odpowiednich wymagań sanitarnych. Wykonawca zapewni i będzie utrzymywał wszelkie urządzenia zabezpieczające, socjalne oraz sprzęt i odpowiednią odzież dla ochrony życia i zdrowia osób zatrudnionych na budowie oraz dla zapewnienia bezpieczeństwa publicznego. Uznaje się, że wszelkie koszty związane z wypełnieniem wymagań określonych powyżej nie podlegają odrębnej zapłacie i są uwzględnione w cenie kontraktowej.

2.3.4.9. Ochrona i utrzymanie robót

Wykonawca będzie odpowiadał za ochronę robót i za wszelkie materiały i urządzenia używane do robót od daty rozpoczęcia do daty wydania potwierdzenia zakończenia robót przez Zamawiającego. Wykonawca będzie utrzymywać roboty do czasu odbioru ostatecznego. Jeśli Wykonawca w jakimkolwiek czasie zaniedba utrzymanie, to na polecenie Inspektora Nadzoru powinien rozpocząć roboty utrzymania nie później niż w 24 godziny po otrzymaniu tego polecenia.

2.3.4.10. Stosowanie się do prawa i innych przepisów

Wykonawca zobowiązany jest znać wszystkie zarządzenia wydane przez władze centralne i miejscowe oraz inne przepisy, regulaminy i wytyczne, które są w jakikolwiek sposób związane z wykonywanymi robotami i będzie w pełni odpowiedzialny za przestrzeganie tych postanowień podczas prowadzenia robót. Wykonawca będzie przestrzegać praw patentowych i będzie w pełni odpowiedzialny za wypełnienie wszelkich wymagań prawnych odnośnie znaków firmowych, nazw lub innych

chronionych praw w odniesieniu do dokumentacji projektowej, sprzętu, materiałów lub urządzeń użytych lub związanych z wykonywaniem robót i w sposób ciągły będzie informować Inspektora Nadzoru o swoich działaniach, przedstawiając kopie zezwoleń i inne odnośne dokumenty.

2.3.4.11. Równoważność norm i zbiorów przepisów prawnych

Gdziekolwiek w dokumentach kontraktowych powołane są konkretne normy i przepisy, które spełniać mają materiały, sprzęt i inne towary oraz wykonane i zbadane roboty, będą obowiązywać postanowienia najnowszego wydania lub poprawionego wydania powołanych norm i przepisów o ile w warunkach kontraktu nie postanowiono inaczej. W przypadku gdy powołane normy i przepisy są państwowe lub odnoszą się do konkretnego kraju lub regionu, mogą być również stosowane inne odpowiednie normy zapewniające równy lub wyższy poziom wykonania niż powołane normy lub przepisy, pod warunkiem ich sprawdzenia i pisemnego zatwierdzenia przez Inspektora nadzoru. Różnice pomiędzy powołanymi normami a ich proponowanymi zamiennikami muszą być dokładnie opisane przez Wykonawcę i przedłożone Inspektorowi nadzoru do zatwierdzenia, co najmniej na miesiąc przed terminem wbudowania.

2.3.4.12. Wykopaliska

Wszelkie wykopaliska, monety, przedmioty wartościowe, budowle oraz inne pozostałości o znaczeniu geologicznym lub archeologicznym odkryte na terenie budowy będą uważane za własność Skarbu Państwa. Wykonawca zobowiązany jest powiadomić Inspektora Nadzoru i postępować zgodnie z jego poleceniami. Jeżeli w wyniku tych poleceń Wykonawca poniesie koszty i/lub wystąpią opóźnienia w robotach, Inspektor Nadzoru po uzgodnieniu z Zamawiającym i Wykonawcą ustali wydłużenie czasu wykonania robót i/lub wysokość kwoty, o którą należy zwiększyć cenę kontraktową.

2.3.5. Materiały

2.3.5.1. Materiały nieodpowiadające wymaganiom

Materiały nie odpowiadające wymaganiom zostaną przez Wykonawcę wywiezione z terenu budowy i złożone w miejscu wskazanym przez Inspektora Nadzoru.

Każdy rodzaj robót, w którym znajdują się nie zbadane i nie zaakceptowane materiały, Wykonawca wykonuje na własne ryzyko, licząc się z jego nie przyjęciem, usunięciem i niezapłaceniem.

2.3.5.2. Przechowywanie i składowanie materiałów

Wykonawca zapewni, aby tymczasowo składowane materiały, do czasu gdy będą one użyte do robót, były zabezpieczone przed zanieczyszczeniami, zachowały swoją jakość, właściwości i były dostępne do kontroli przez Inspektora Nadzoru.

Miejsca czasowego składowania materiałów będą zlokalizowane w obrębie terenu budowy w miejscach uzgodnionych z Inspektorem nadzoru lub poza terenem budowy w miejscach zorganizowanych przez Wykonawcę i zaakceptowanych przez Inspektora Nadzoru.

2.3.6. Sprzęt

Wykonawca jest zobowiązany do używania jedynie takiego sprzętu, który nie spowoduje niekorzystnego wpływu na jakość wykonywanych robót.

2.3.7. Transport

Wykonawca jest zobowiązany do stosowania jedynie takich środków transportu, które nie wpłyną niekorzystnie na jakość wykonywanych robót i właściwości przewożonych materiałów. Przy ruchu na drogach publicznych pojazdy będą spełniać wymagania dotyczące przepisów ruchu drogowego w odniesieniu do dopuszczalnych nacisków na oś i innych parametrów technicznych. Środki transportu nie spełniające tych warunków mogą być dopuszczone przez Inspektora nadzoru, pod warunkiem przywrócenia stanu pierwotnego użytkowanych odcinków dróg na koszt Wykonawcy. *Wykonawca będzie usuwać na bieżąco, na własny koszt, wszelkie zanieczyszczenia, uszkodzenia spowodowane jego pojazdami na drogach publicznych oraz dojazdach do terenu budowy.*

2.3.8. Wykonanie robót

Wykonawca jest odpowiedzialny za prowadzenie robót zgodnie z warunkami umowy.

Wykonawca jest odpowiedzialny za dokładne wytyczenie w planie i wyznaczenie wysokości wszystkich elementów robót zgodnie z wymiarami i rzędnymi określonymi w dokumentacji projektowej lub przekazanymi na piśmie przez Inspektora Nadzoru.

Błędy popełnione przez Wykonawcę w wytyczeniu i wyznaczaniu robót zostaną, usunięte przez Wykonawcę na własny koszt. Sprawdzenie wytyczenia robót lub wyznaczenia wysokości przez Inspektora Nadzoru projektu nie zwalnia Wykonawcy od odpowiedzialności za ich dokładność.

Decyzje Inspektora nadzoru dotyczące akceptacji lub odrzucenia materiałów i elementów robót będą oparte na wymaganiach określonych w dokumentach umowy, dokumentacji projektowej i w SST, a także w normach i wytycznych. Polecenia Inspektora nadzoru powinny być wykonywane przez Wykonawcę w czasie określonym przez Inspektora nadzoru, pod groźbą zatrzymania robót. Skutki finansowe z tego tytułu poniesie Wykonawca.

2.3.9. Kontrola Jakości Robót

2.3.9.1. Zasady kontroli jakości robót

Celem kontroli robót będzie takie sterowanie ich przygotowaniem i wykonaniem, aby osiągnąć założoną jakość robót. Wykonawca jest odpowiedzialny za pełną kontrolę robót i jakości materiałów. Wykonawca zapewni odpowiedni system kontroli, włączając personel, sprzęt, zaopatrzenie i wszystkie urządzenia niezbędne do pobierania próbek i badań materiałów oraz robót. Przed zatwierdzeniem systemu kontroli Inspektor nadzoru może zażądać od Wykonawcy przeprowadzenia badań w celu zademonstrowania, że poziom ich wykonywania jest zadowalający. Wykonawca będzie przeprowadzać pomiary i badania materiałów oraz robót z częstotliwością zapewniającą stwierdzenie, że roboty wykonano zgodnie z wymaganiami zawartymi w dokumentacji projektowej i SST.

Minimalne wymagania co do zakresu badań i ich częstotliwość są określone w SST, normach i wytycznych. W przypadku, gdy nie zostały one tam określone, Inspektor Nadzoru ustali jaki zakres kontroli jest konieczny, aby zapewnić wykonanie robót zgodnie z umową.

2.3.9.2. Certyfikaty i deklaracje

Inspektor Nadzoru może dopuścić do użycia tylko te materiały, które posiadają:

- a) certyfikat na znak bezpieczeństwa wykazujący, że zapewniono zgodność z kryteriami technicznymi określonymi na podstawie Polskich Norm, aprobat technicznych oraz właściwych przepisów i dokumentów technicznych,
- b) deklarację zgodności lub certyfikat zgodności z: Polską Normą lub aprobatą techniczną,
- c) w przypadku wyrobów, dla których nie ustanowiono Polskiej Normy, jeżeli nie są objęte certyfikacją określoną w pkt a i które spełniają wymogi SST. W przypadku materiałów, dla których ww. dokumenty są wymagane przez SST, każda partia dostarczona do robót będzie posiadać te dokumenty, określające w sposób jednoznaczny jej cechy. Produkty przemysłowe muszą posiadać ww.

dokumenty wydane przez producenta, a w razie potrzeby poparte wynikami badań wykonanych przez niego. Kopie wyników tych badań będą dostarczone przez Wykonawcę Inspektorowi Nadzoru. Jakiegokolwiek materiały, które nie spełniają tych wymagań będą odrzucone.

2.3.9.3. Dokumenty budowy

(1) Dziennik budowy.

Dziennik budowy jest wymaganym dokumentem prawnym obowiązującym Zamawiającego i Wykonawcę w okresie od przekazania Wykonawcy terenu budowy do końca okresu gwarancyjnego. Odpowiedzialność za prowadzenie dziennika budowy zgodnie z obowiązującymi przepisami spoczywa na Wykonawcy. Zapisy w dzienniku budowy będą dokonywane na bieżąco i będą dotyczyć przebiegu robót, stanu bezpieczeństwa ludzi i mienia oraz technicznej i gospodarczej strony budowy. Każdy zapis w dzienniku budowy będzie opatrzony datą jego dokonania, podpisem osoby, która dokonała zapisu, z podaniem jej imienia i nazwiska oraz stanowiska służbowego. Zapisy będą czytelne, dokonane trwałą techniką, w porządku chronologicznym, bezpośrednio jeden pod drugim, bez przerw.

(2) Pozostałe dokumenty budowy

Do dokumentów budowy zalicza się, następujące dokumenty: pozwolenie na realizację zadania budowlanego, protokoły przekazania terenu budowy, umowy cywilno-prawne z osobami trzecimi i inne umowy cywilno-prawne, protokoły odbioru robót, protokoły z narad i ustaleń, korespondencję na budowie.

(3) Przechowywanie dokumentów budowy.

Dokumenty budowy będą przechowywane na terenie budowy w miejscu odpowiednio zabezpieczonym. Zaginięcie któregokolwiek z dokumentów budowy spowoduje jego natychmiastowe odtworzenie w formie przewidzianej prawem. Wszelkie dokumenty budowy będą zawsze dostępne dla Inspektora nadzoru i przedstawiane do wglądu na życzenie Zamawiającego.

2.3.10. Odbiór Robót

2.3.10.1. Rodzaje odbiorów robót

W zależności od ustaleń odpowiednich SST, roboty podlegają następującym etapom odbioru:

- odbiorowi robót zanikających i ulegających zakryciu,
- odbiorowi końcowemu,
- odbiorowi pogwarancyjnemu.

2.3.10.2. Odbiór robót zanikających i ulegających zakryciu

Odbiór robót zanikających i ulegających zakryciu polega na finalnej ocenie ilości i jakości wykonywanych robót, które w dalszym procesie realizacji ulegną zakryciu.

Odbiór robót zanikających i ulegających zakryciu będzie dokonany w czasie umożliwiającym wykonanie ewentualnych korekt i poprawek bez hamowania ogólnego postępu robót.

Odbioru robót dokonuje Inspektor Nadzoru. Gotowość danej części robót do odbioru zgłasza Wykonawca wpisem do dziennika budowy i jednoczesnym powiadomieniem Inspektora Nadzoru. Odbiór będzie przeprowadzony niezwłocznie, nie później jednak niż w ciągu 3 dni od daty zgłoszenia wpisem do dziennika budowy i powiadomienia o tym fakcie Inspektora Nadzoru. Jakość i ilość robót ulegających zakryciu ocenia Inspektor Nadzoru na podstawie dokumentów zawierających komplet wyników badań laboratoryjnych i w oparciu o przeprowadzone pomiary, w konfrontacji z dokumentacją projektową, SST i uprzednimi ustaleniami.

2.3.10.4. Odbiór końcowy robót

2.3.10.4.1. Zasady odbioru końcowego robót

Odbiór końcowy polega na finalnej ocenie rzeczywistego wykonania robót w odniesieniu do ich ilości, jakości i wartości. Całkowite zakończenie robót oraz gotowość do odbioru końcowego będzie stwierdzona przez Wykonawcę wpisem do dziennika budowy z bezzwłocznym powiadomieniem na piśmie o tym fakcie Inspektora Nadzoru.

Odbiór końcowy robót nastąpi w terminie ustalonym w dokumentach umowy, licząc od dnia potwierdzenia przez Inspektora Nadzoru zakończenia robót i przyjęcia powykonawczej dokumentacji odbiorowej. Odbioru końcowego robót dokona komisja wyznaczona przez Zamawiającego w obecności Inspektora Nadzoru i Wykonawcy. Komisja odbierająca roboty dokona ich oceny jakościowej na podstawie przedłożonych dokumentów, wyników badań i pomiarów, ocenie wizualnej oraz zgodności wykonania robót z dokumentacją projektową i SST. W toku odbioru końcowego robót komisja zapozna się z realizacją ustaleń przyjętych w trakcie odbiorów robót zanikających i ulegających zakryciu, zwłaszcza w zakresie wykonania robót uzupełniających i robót poprawkowych. W przypadkach niewykonania wyznaczonych robót poprawkowych

lub uzupełniających, komisja przerwie swoje czynności i ustali nowy termin odbioru końcowego. W przypadku stwierdzenia przez komisję, że jakość wykonywanych robót w poszczególnych asortymentach nieznacznie odbiega od wymaganej dokumentacją projektową i SST z uwzględnieniem tolerancji i nie ma większego wpływu na cechy eksploatacyjne obiektu i bezpieczeństwo ruchu, komisja dokona potrąceń, oceniając pomniejszoną wartość wykonywanych robót w stosunku do wymagań przyjętych w dokumentach umowy.

2.3.10.4.2. Dokumenty do odbioru ostatecznego

Podstawowym dokumentem do dokonania odbioru ostatecznego robót jest protokół odbioru ostatecznego robót sporządzony wg wzoru ustalonego przez Zamawiającego. Do odbioru ostatecznego Wykonawca jest zobowiązany przygotować następujące dokumenty:

- 1) dokumentację projektową podstawową z naniesionymi zmianami oraz dodatkową, jeśli została sporządzona w trakcie realizacji umowy,
- 2) szczegółowe specyfikacje techniczne (podstawowe z dokumentów umowy i ew. uzupełniające lub zamienne),
- 3) dzienniki budowy i książki obmiarów (oryginały),
- 4) geodezyjną inwentaryzację powykonawczą robót i sieci uzbrojenia terenu,
- 5) wszelkie instrukcje.

W przypadku, gdy wg komisji, roboty pod względem przygotowania dokumentacyjnego nie będą gotowe do odbioru końcowego, komisja w porozumieniu z Wykonawcą wyznaczy ponowny termin odbioru ostatecznego robót. Wszystkie zarządzone przez komisję roboty poprawkowe lub uzupełniające będą zestawione wg wzoru ustalonego przez Zamawiającego.

Termin wykonania robót poprawkowych i robót uzupełniających wyznaczy komisja.

2.3.10.5. Odbiór pogwarancyjny

Odbiór pogwarancyjny polega na ocenie wykonanych robót związanych z usunięciem wad stwierdzonych przy odbiorze końcowym i zaistniałych w okresie gwarancyjnym.

Odbiór pogwarancyjny będzie dokonany na podstawie oceny wizualnej obiektu z uwzględnieniem zasad opisanych w punkcie 2.3.10.4 „Odbiór końcowy robót”

2.3.11. Podstawa płatności

Podstawa oraz warunki płatności zostaną sprecyzowane w projekcie umowy, który stanowić będzie integralna część dokumentacji przetargowej. Specyfikacje Techniczne Wykonania i Odbioru Robót – (STWiOR) opracuje w oparciu o niniejsze warunki wykonania i odbioru robót Wykonawca robót i przedstawi do akceptacji Zamawiającemu. Po zaakceptowaniu przez Zamawiającego specyfikacje techniczne wykonania i odbioru robót będą stanowiły dokument wykonania i odbioru robót.

II. CZĘŚĆ INFORMACYJNA

1. Informacje ogólne.

Zamawiający oświadcza, że posiada prawo do dysponowania nieruchomością na cele budowlane w zakresie działki o numerze ewidencyjnym 34/2 oraz że posiada dokumenty potwierdzające to prawo.

Zamawiający dostarczy oświadczenie o prawie do dysponowania nieruchomością na cele budowlane w zakresie działki nr 34/2 wraz z dokumentami potwierdzającymi to prawo do dnia podpisania umowy na wykonanie zadania projektowego.

2. Dokumenty potwierdzające zgodność zamierzenia budowlanego z wymaganiami m.in.

2.1. Przepisy prawne i normy:

- Rozporządzenie Ministra Infrastruktury z dnia 2 września 2004 r. w sprawie szczegółowego zakresu i formy dokumentacji projektowej, specyfikacji technicznych wykonania i odbioru robót budowlanych oraz programu funkcjonalno-użytkowego (t.j. Dz. U z 2013r. poz. 1129)),
- Ustawa z dnia 07 lipca 1994 r. Prawo Budowlane (t.j. Dz. U. z 2016r. poz. 290 ze zm.),
- Rozporządzenie Ministra Infrastruktury z dnia 12 kwietnia 2002 r. w sprawie warunków technicznych, jakim powinny odpowiadać budynki i ich usytuowanie (Dz. U z 2015r. poz. 1422),
- Rozporządzenie Rady Ministrów z dnia 9 listopada 2010 r. w sprawie przedsięwzięć mogących znacząco oddziaływać na środowisko (Dz. U z 2016r. poz. 71),
- Rozporządzenie Ministra Środowiska z dnia 14 czerwca 2007 r. w sprawie dopuszczalnych poziomów hałasu w środowisku (Dz. U z 2014r. poz. 112),
- Rozporządzenie Ministra Środowiska z dnia 23 września 2016r. w sprawie szczegółowych warunków uznania odpadów niebezpiecznych za odpady inne niż niebezpieczne (Dz. U. z 2016r. poz. 1601),
- Ustawa z dnia 14 grudnia 2012 r. o odpadach (t.j. Dz. U z 2013r. poz. 21 ze zm.),

- Rozporządzenie Ministra Środowiska z dnia 9 grudnia 2014r. w sprawie katalogu odpadów (Dz.U. z 2014r. poz. 1923),
- Ustawa Prawo ochrony środowiska z dnia 27 kwietnia 2001 r. (t.j. Dz. U z 2016r. poz. 672 ze zm.),
- Rozporządzenie Ministra Zdrowia z dnia 22 kwietnia 2005 r. w sprawie szkodliwych czynników biologicznych dla zdrowia w środowisku pracy oraz ochrony zdrowia pracowników zawodowo narażonych na te czynniki (Dz. U. z 2005r. Nr 81, poz. 716 ze zm.)
- PN-EN ISO 6946:2008 Opór cieplny i współczynnik przenikania ciepła.
- PN-EN ISO 10077-1:2007 Właściwości cieplne okien, drzwi i żaluzji.
- PN ISO 3443: 1994 Tolerancje w budownictwie
- PN-EN ISO 9223:2012, PN-EN ISO 9224:2012, PN-EN ISO 9225:2012, PN-EN ISO 9226:2012 - Ochrona materiałów metalowych przed korozją – Ryzyko korozji w warunkach atmosferycznych.
- PN-EN ISO 12944:2001 Farby i lakiery - Ochrona przed korozją konstrukcji stalowych za pomocą ochronnych systemów malarskich - Część 1-6.
- PN-EN 12150-1:2015-11 Termicznie hartowane bezpieczne szkło sodowowapniowo-krzemianowe.
- PN-EN 14351-1+A2:2016-10 Okna i drzwi – Norma wyrobu, właściwości eksploatacyjne.
- PN-EN 12207:2001 Okna i drzwi. Przepuszczalność powietrza.
- PN-EN 12208:2001 Okna i drzwi. Wodoszczelność.
- PN-EN 62305-3:2011 Ochrona odgromowa obiektów budowlanych
- Innych, których zastosowanie jest jednoznaczne ze względu na ostateczny zakres prac projektowych aktualnych na dzień wykonywania opracowań projektowych.

2.3. Inne informacje i dokumenty niezbędne do zaprojektowania robót budowlanych:

Dokumenty:

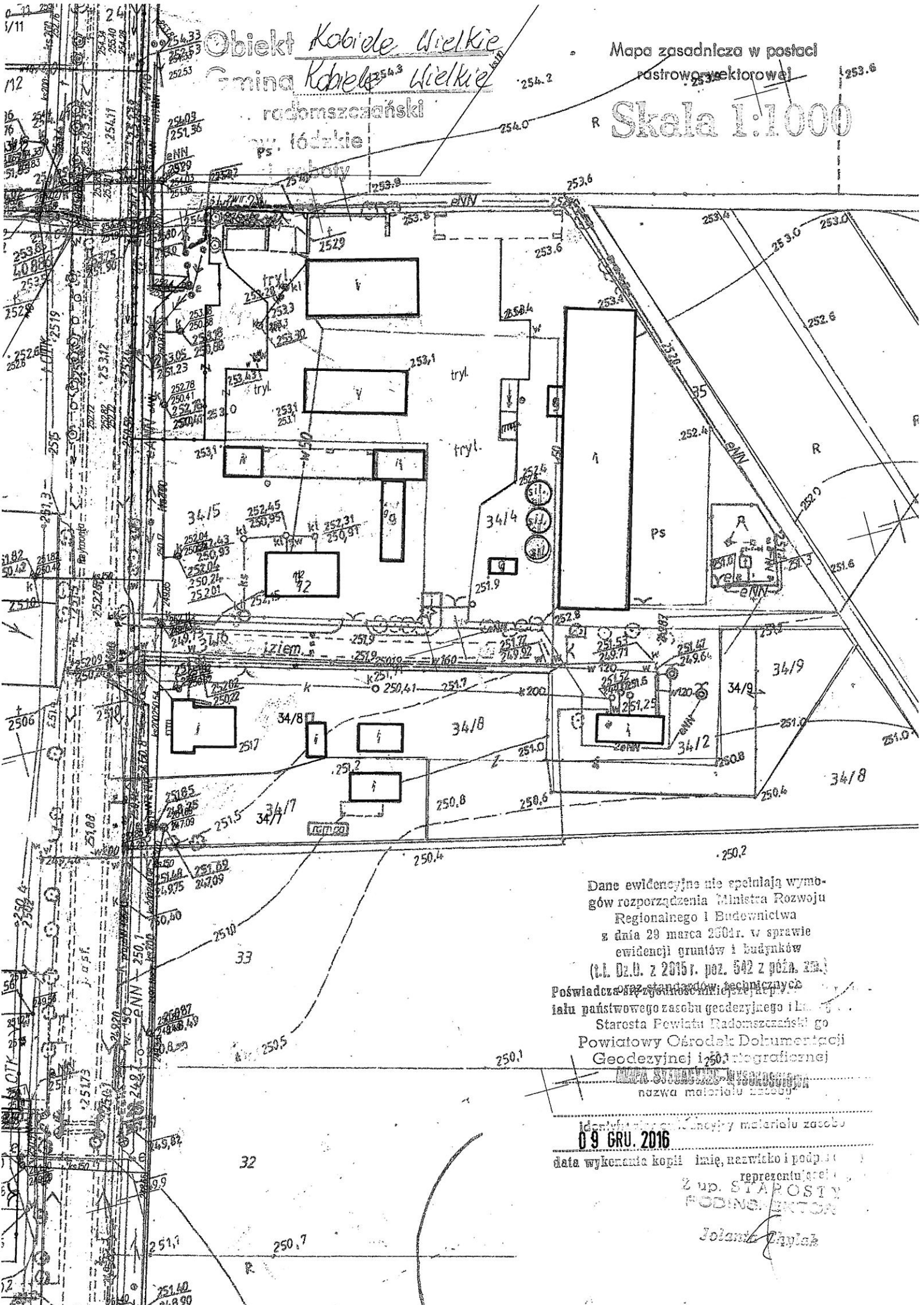
1. Mapa działki nr 34/2 obręb Kobiełe Wielkie;

Dodatkowe wytyczne Inwestorskie i uwarunkowania związane z budową i jej przeprowadzeniem :

- a) Wykonawca będzie prowadził narady techniczne – na etapie prowadzenia prac projektowych w ilości: każde polecenie Zamawiającego.
- b) Wykonawca będzie prowadził narady budowy – w trakcie realizacji inwestycji w ilości minimum 1 narada budowy na tydzień

Załącznik do PFU:

- a) Załącznik nr 1 do PFU – pozwolenie wodno - prawne;



Obiekt *Kobiela Wielkie*
 Gmina *Kobiela Wielkie*
 radomszczański
 ps. *Łódzkie*

Mapa zasadnicza w postaci
 rastrowo-rytmicznej

Skala 1:1000

Dane ewidencyjne nie spełniają wymogów rozporządzenia Ministra Rozwoju Regionalnego i Budownictwa z dnia 29 marca 2001r. w sprawie ewidencji gruntów i budynków (t.j. Dz.U. z 2015 r. poz. 542 z późn. zm.)
 Poświadczam zgodność niniejszego materiału państwowego zasobu geodezyjnego i kartograficznego z aktualnym stanem faktycznym.
 Starosta Powiatu Radomszczańskiego
 Powiatowy Ośrodek Dokumentacji Geodezyjnej i Kartograficznej

09 GRU. 2016

data wykonania kopii imię, nazwisko i podpis
 reprezentujący
 z up. STAROSTY
 POWIATU
Jolanta Chylak

**STAROSTA POWIATU
RADOMSZCZAŃSKIEGO**

Radomsko dnia, 29.04.2015 r.

PŚI.6341.13.2015.

DECYZJA

Na podstawie art. 37 pkt 1, art. 122 ust.1 pkt 1, art. 123 ust.2 i 3, art. 125, art.127, ust. 1,2,6,7, art. 128 ust.1 pkt 1,5,6,9a,9b,10, ust. 2 pkt 1, art. 133 ust.1, art. 135, art. 136 ust.1,2,4,5,7, art. 137, art.140 ust.1, art. 141 ustawy z dnia 18 lipca 2001r. Prawo wodne (Dz. U. 2015. 496 j.t.), oraz art. 104 ustawy z dnia 14 czerwca 1960 r. - Kodeks postępowania administracyjnego (tj. Dz. U. z 2013 r. poz. 267 z późn. zm.), po rozpatrzeniu wniosku z dnia 23.03.2015 r.(data wpływu do Starostwa Powiatowego w Radomsku 31.03.2015) bz. , Wójta Gminy Kobieli Wielkie w sprawie o wydanie pozwolenia wodnoprawnego na pobór wód podziemnych z ujęcia górnokredowego , zlokalizowanego w Kobielach Wielkich na potrzeby wodociągu gminnego

o r z e k a m, co następuje

I. Udzielam Gminie Kobieli Wielkie pozwolenia wodnoprawnego na szczególne korzystanie z wód:

- a) pobór wód podziemnych z Gminnego Ujęcia Wody zlokalizowanego w Kobielach Wielkich na działce o nr ewid.34/2 ,ze studni nr 1 i 2 ujmujących wody utworów górnej kredy, na potrzeby wodociągu gminnego w następujących ilościach:

$$\begin{aligned}Q_{\max h} &= 43 \text{ m}^3/\text{h} \\Q_{\text{sr.d}} &= 400 \text{ m}^3/\text{dobę} \\Q_{\max r.} &= 146 \text{ 000 m}^3/\text{rok}\end{aligned}$$

Współrzędne geograficzne studni:

S1: E: 19°37'15" ; N: 51°06'45"

S2: E 19°37'15" ; N: 51°06'45"

Ujęcie stanowią dwa otwory studzienne o nr 1 i nr 2 o zasobach eksploatacyjnych $Q = 85,0 \text{ m}^3/\text{h}$ przy depresji $s = 39,0 \text{ m}$ zatwierdzonych decyzją Wojewody Piotrkowskiego z dnia 18 sierpnia 1976r. , znak:GT-IV-8530-26/76.

II. Wygaszam pozwolenie wodnoprawne – decyzja Starosty Powiatu Radomszczańskiego WO.I.6223-8/2005 z dnia 25.04.2005r. dotyczącą poboru wody podziemnej z ujęcia w Kobielach Wielkich.

III. Zobowiązuję Użytkownika ujęcia do:

1. Utrzymania urządzeń do poboru wody w należyтым stanie technicznym i pełnej sprawności eksploatacyjnej.
2. Monitorowania ujęcia wody poprzez dokonywanie badań jakości ujmowanej wody podziemnej w stanie pierwotnym, z każdej studni w zakresie:

- parametry fizyczne i organoleptyczne - mętność , barwa , zapach , smak;
 - parametry chemiczne – odczyn pH, twardość ogólna, zasadowość, żelazo ogólne, mangan, chlorki, siarczany, azotany, azotyny, cynk, suchą pozostałość ;
 - wskaźniki bakteriologiczne – bakterie z grupy Coli w 100ml , Escherichia coli w 100 ml , ogólna liczba bakterii w 1 ml po 48 h w 37°C , ogólna liczba bakterii w 1 ml po 72 h w 22°C , paciorkowce kałowe w 100 ml ; przynajmniej raz na 3 lata i przekazywania ich do Starostwa Powiatowego w Radomsku.
3. Dokonywania pomiarów ilości pobieranej wody raz na dobę o stałej porze i prowadzenia ich rejestru .
Awaryje wodomierza należy również odnotowywać w prowadzonym rejestrze i usuwać w ciągu 7 dni.
4. Prowadzenia pomiarów lustra wody:
- dynamicznego 1 raz w ciągu roku,
- statycznego – podczas remontu lub wymiany pompy i notowania tych danych w książce eksploatacji studni.
5. Zgłaszania do tut. Starostwa wszelkich istotnych zmian dotyczących ujęcia wody tj. zmian jakości wody, głębokości zwierciadła wody lub wydajności studni, oraz wyłączenia studni z eksploatacji .
6. Przedkładania Marszałkowi Województwa Łódzkiego informacji dotyczącej zużycia wody oraz wnoszenie stosownych opłat zgodnie z obowiązującymi przepisami.
- IV. Pozwolenie wodnoprawne nie rodzi praw do nieruchomości i urządzeń wodnych koniecznych do jego realizacji oraz nie narusza prawa własności i uprawnień osób trzecich przysługujących wobec tych nieruchomości i urządzeń.
- V. Pozwolenie wodnoprawne może być cofnięte lub ograniczone w przypadku wystąpienia uzasadnionych przyczyn – zgodnie z art. 136 ust. 1 pkt 1,2,4,5 i 7, oraz art. 137 ustawy „Prawo wodne”.
- VI. W przypadku naruszenia interesów osób trzecich, zmiany sposobu użytkowania wód w regionie wodnym lub zmiany uprawnień innego zakładu mających wpływ na wykonanie pozwolenia wodnoprawnego, pozwolenie może być zmienione lub mogą być nałożone na Użytkownika dodatkowe obowiązki.
- VII. Pozwolenie na szczególne korzystanie z wód wydaje się zgodnie z wnioskiem na czas określony, tj. do **31 maja 2035 r.**

Uzasadnienie

Wnioskiem z dnia 23.03.2015 r.(data wpływu do Starostwa Powiatowego w Radomsku 31.03.2015) bz. , Wójt Gminy Kobbiele Wielkie wniósł o wydanie pozwolenia wodnoprawnego na pobór wód podziemnych z ujęcia górnokredowego , zlokalizowanego w Kobielach Wielkich na potrzeby wodociągu gminnego .

O wszczęciu postępowania powiadomiono strony pismem z dnia 03.04.2015r., znak: PŚ.I.6341.13.2015 oraz podano do publicznej wiadomości (tablice ogłoszeń Starostwa i Gmina Kobiele Wielkie).

W trakcie postępowania zostało wniesione stanowisko przez Pełnomocnika Prezesa Krajowego Zarządu Gospodarki Wodnej Grażynę Husak – fax z dnia 20 kwietnia 2015 r. znak: ZZH.4421.133.15.605 wnoszące o: zweryfikowanie i uzasadnienie wnioskowanej wielkości rocznego poboru wody, tak by odpowiadała rzeczywistym potrzebom Użytkownika na podstawie przedstawionego bilansu korzystania z wód za ostatnie lata.

W związku z powyższym wnioskodawca dokonał uzupełnienia operatu. Złożył wniosek o udzielenie pozwolenia wodnoprawnego dla parametrów: $Q_{max\ h} = 43,0\ m^3/h$, $Q_{\text{śr d}} = 400\ m^3/dobę$, $Q_{max\ r.} = 146\ 000\ m^3/r.$ Wyjaśniono, iż zweryfikowano bilans potrzeb wodnych o dodatkowe źródła poboru wody, tj. 3 miejscowości (517 mieszkańców), utrzymanie zieleni na kompleksie boisk sportowych przy gimnazjum w Kobielach Wielkich oraz okresowe zasilanie w wodę stawu wiejskiego, pełniącego rolę zbiornika ppoż.. Bilans zużycia wody (pobór kontynuowany) wykonany został z uwzględnieniem zapisów z rozporządzenia z dnia 2 kwietnia 2014 r. Dyrektora Regionalnego Zarządu Gospodarki Wodnej w Poznaniu w sprawie warunków korzystania z wód regionu wodnego Warty. Bilansu dokonano w oparciu o wielkości faktycznego dobowego zużycia wody.

Po przeanalizowaniu całości dokumentów, ustalono, co następuje:

- na pobór wody z ujęcia w miejsc. Kobiele Wielkie zostało wydane pozwolenie wodnoprawne decyzją Starosty Powiatu Radomszczańskiego z dnia 24.04.2005 znak: WO.I.6223-8/2005, które należy wygasić w związku z wydaniem nowego pozwolenia.

- Ujęcie posiada ustalone zasoby eksploatacyjne:

$Q = 85\ m^3/h$ przy S-39 m;

i ujmuje górnokredowy poziom wodonośny.

Pozwolenie wodnoprawne może być cofnięte lub ograniczone w przypadku wystąpienia uzasadnionych przyczyn – zgodnie z art. 136 ust. 1 pkt 1,2,4,5 i 7, oraz art. 137 ustawy „Prawo wodne”.

W przypadku naruszenia interesów osób trzecich, zmiany sposobu użytkowania wód w regionie wodnym lub zmiany uprawnień innego zakładu mających wpływ na wykonanie pozwolenia wodnoprawnego, pozwolenie może być zmienione lub mogą być nałożone na Użytkownika dodatkowe obowiązki.

Biorąc pod uwagę powyższe oraz fakt, że eksploatacja ujęcia nie wpłynie ujemnie na hydrodynamikę wód podziemnych poziomu wodonośnego ani na jakość pobieranej wody, postanowiono wydać wnioskowane pozwolenie.

Od decyzji niniejszej służy stronom odwołanie do Dyrektora Regionalnego Zarządu Gospodarki Wodnej w Poznaniu w terminie 14 dni od dnia jej otrzymania za pośrednictwem Starosty Powiatu Radomszczańskiego.



Z up. STAROSTY
NACZELNIK
Wydziału Ochrony Środowiska,
Rolnictwa i Leśnictwa
mgr inż. Renata Toczyńska

Od pobrania opłaty skarbowej odstąpiono -ustawa z dnia 16 listopada 2006r. o opłacie skarbowej (Dz. U. Nr 225, poz. 1635 z późn .zmianami)

Otrzymują:

1. Wójt gminy Kobbiele Wielkie
2. P. Grażyna Husak – Górna, Pełnomocnik Prezesa Krajowego Zarządu Gospodarki Wodnej,
ul. Grunwaldzka 21, 60-783 Poznań
3. aa/arch
4. aa.

Do wiadomości:

1. Wojewódzki Inspektorat Ochrony Środowiska w Łodzi,
Delegatura w Piotrkowie Trybunalskim
ul. Bawełniana 18, 97-300 Piotrków Trybunalski
2. Powiatowa Stacja Sanitarno - Epidemiologiczna w Radomsku
97-500 Radomsko, Aleje Jana Pawła II nr 9